

2017

r a p
p o r
d a c
+ i v
+ t t
+ t é

+ Introduction

Cette année 2017 a été marquée par des avancées très significatives dans la co-construction de nos différentes actions. +

Pour ce qui est du volet des solutions logicielles de gestion, la construction de PC-Scol (scolarité/formation, vie étudiante), avec l'association Cocktail et les universités de Nantes, Strasbourg et la communauté université Grenoble Alpes, et de Caplab, avec le CNRS et l'université Clermont-Auvergne, a démarré.

Ces projets s'inscrivent dans le cadre national fixé par les réformes en cours sur le 1^{er} cycle ainsi que, pour la recherche, par le principe de convergence en application duquel, pour faciliter la gestion des responsables de laboratoires, les outils de gestion, les cadres de cohérence doivent être communs aux universités et organismes de recherche.

Co-construction toujours, avec la solution FCA manager qui permet la gestion de la formation continue. Elle est en cours de déploiement dans un plus grand nombre d'établissements. Fruit d'un partenariat avec l'association FCU, elle illustre les gains considérables obtenus en s'appuyant sur les établissements qui ont construit les premières versions de la solution, et en changeant d'échelle par une mutualisation au niveau national. Ce dispositif permet de répondre dans des délais extrêmement courts à une priorité forte, outiller le développement de la formation continue universitaire.

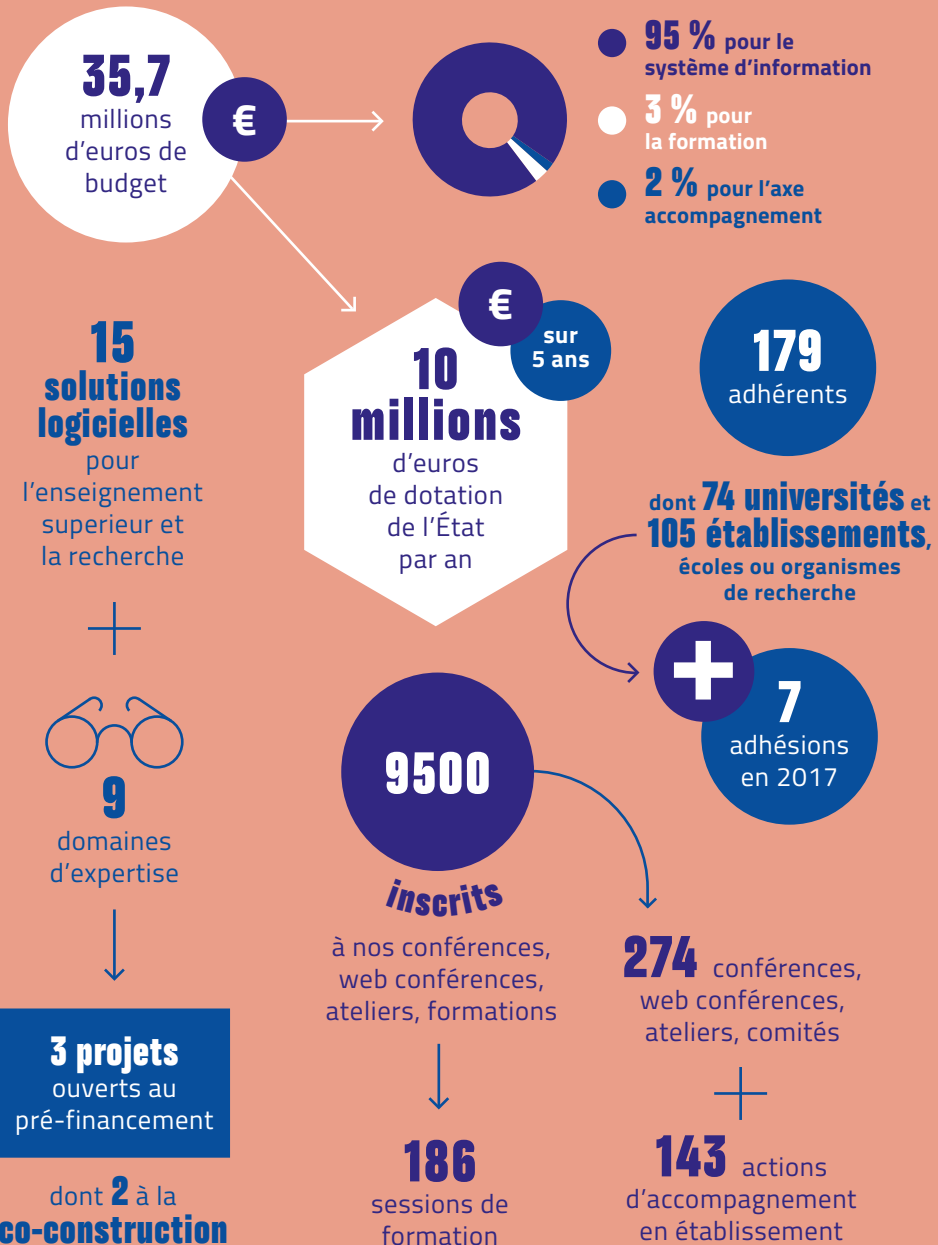
Pour la formation, l'Agence s'appuie désormais sur la plateforme Moodle Campus Amue et sur son comité formation continue (CFCA) pour améliorer la qualité des formations dispensées et pour répondre encore plus précisément aux besoins de ses adhérents. Le partenariat avec l'ESENER pour la formation de l'encadrement supérieur des établissements a permis de développer une nouvelle dimension de cette activité et de proposer de nouvelles formes d'accompagnement aux établissements.

L'accompagnement constitue en effet un élément clé de la mutualisation. Elle est présente pour le déploiement des systèmes d'information, dans le cadre de nos formations, dans la réalisation de conférences, web-conférences, fiches zoom, dans les relations au quotidien que nous entretenons avec nos adhérents. L'année 2017 a été particulièrement riche de ce point de vue, l'accompagnement pour la GBCP constituant un exemple particulièrement illustratif.

Plus largement, le rôle joué par le comité agence technologies et innovation (CATI) a été conforté par la qualité de ses travaux et renforcé en interne par le portage de la nouvelle direction de la programmation et stratégie SI. L'Agence doit anticiper, s'interroger sur les technologies, sur l'avenir de ses produits, sur son positionnement sur ses secteurs d'activité. Les travaux du CATI seront très utiles pour alimenter la réflexion que l'Agence mène sur son modèle d'activité, réflexion qui devrait déboucher sur une première série de propositions en juin 2018.

Stéphane Athanase
directeur de l'Amue

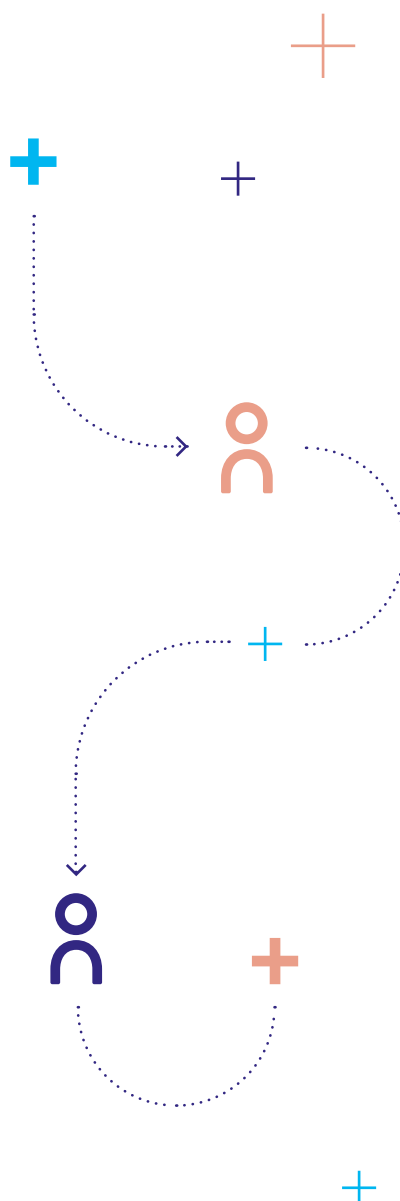
Les Chiffres Clés



Nos partenaires

- ✦ Ministère de l'Enseignement Supérieur, de la Recherche et de l'Innovation (**MESRI**)
- ✦ Conférence des présidents d'université (**CPU**)
- ✦ École supérieure de l'éducation nationale, de l'enseignement supérieur et de la recherche (**ESENESR**)
- ✦ Association des agents comptables d'université (**AACU**)
- ✦ Association Bernard Gregory (**ABG - L'intelli'agence**)
- ✦ Association **CIRSES**
- ✦ Association **Cocktail**
- ✦ Association des Directeurs Financiers d'établissements publics d'enseignement supérieur (**ADF**)
- ✦ Association des DRH des établissements publics d'enseignement supérieur (**Sup'DRH**)
- ✦ Association des directeurs généraux des services d'établissements publics d'enseignement supérieur (**ADSG**)
- ✦ Assemblée des directeurs des systèmes d'information de l'enseignement supérieur et de la recherche (**A-DSI**)
- ✦ Association Francophone des Auditeurs Internes de la Recherche et de l'Enseignement Supérieur (**AFAIRES**)
- ✦ Association des responsables communication de l'enseignement supérieur (**ARCES**)
- ✦ Association des directeurs et des cadres du patrimoine immobilier des universités et des grandes écoles publiques (**ARTIES**)
- ✦ Association des **IRE**
- ✦ Association des vice-présidents en charge du numérique dans les universités (**VP-num**)
- ✦ Association nationale des services Tice et audiovisuel de l'enseignement supérieur (**ANSTIA**)
- ✦ Association nationale des vice-présidents de conseil d'administration des universités (**ANVPCAU**)
- ✦ Association professionnelle des assistants sociaux de l'ESR (**APASES**)
- ✦ Agence du Patrimoine Immatériel de l'Etat (**APIE**)
- ✦ Association **Tetragora**
- ✦ Inspection générale de l'administration de l'éducation nationale et de la recherche (**IGAENR**)
- ✦ Caisse des Dépôts
- ✦ **CAP ANR** - Conseil Appui aux Projets ANR
- ✦ Centre national de la recherche scientifique (**CNRS**)
- ✦ Centre scientifique et technique du bâtiment (**CSTB**)
- ✦ Cercle des directeurs de l'insertion professionnelle et des relations entreprises des universités de l'Île de France (**CEDIPRE**)
- ✦ Comité des services informatiques de l'enseignement supérieur et de la recherche (**CSIESR**)
- ✦ Conférence nationale des directeurs de services de formation continue universitaire (**CDSUFC**)
- ✦ Conférence nationale des étudiants vice-présidents d'université (**CEVPU**)
- ✦ Conférence universitaire en réseau des responsables de l'orientation et de l'insertion professionnelle des étudiants (**COURROIE**)
- ✦ Directeurs d'UFR LLASHS (**CDUL**)
- ✦ Directeurs d'UFR sciences (**CDUS**)
- ✦ Direction de l'immobilier de l'État (**DIE**)
- ✦ École nationale des finances publiques (**ENFIP**)

- ✦ European University Information Systems **(EUNIS)**
- ✦ **EURAXESS** France
- ✦ Groupement d'intérêt scientifique **GRAAL**
- ✦ Groupement national pour la prévention des risques professionnels dans l'enseignement supérieur **(GP'Sup)**
- ✦ Institut des hautes études de défense nationale **(IHEDN)**
- ✦ Promosciences
- ✦ Réseau des affaires juridiques de l'enseignement supérieur **(JURISUP)**
- ✦ Réseau des observatoires des établissements d'enseignement supérieur **(RESOSUP)**
- ✦ Réseau des responsables de formation continue des personnels des établissements d'enseignement supérieur **(PARFAIRE)**
- ✦ Réseau des responsables de la vie étudiante des établissements publics d'enseignement supérieur et de recherche **(R2VE)**
- ✦ Réseau des responsables de la recherche de l'enseignement supérieur et de la recherche **(R3SUP)**
- ✦ Réseau des services universitaires de pédagogie **(SUP)**
- ✦ Réseau qualité enseignement supérieur et recherche **(RELIER)**
- ✦ Réseau des vice-présidents de la commission de la formation et de la vie universitaire
- ✦ Réseau des vice-présidents Recherche et Valorisation
- ✦ Réseau des vice-présidents et responsables des relations internationales



2017

Ça s'est passé



→ Amue + Association Cocktail: la convention de partenariat signée !

Ça s'est passé le 25 janvier 2017, en présence de Gilles Roussel, président du Conseil d'Administration de l'Amue: l'Amue et l'Association Cocktail ont officialisé la construction du nouveau SI Scolarité avec la signature de la convention de «coopération horizontale» relative à la construction, au déploiement et à la maintenance corrective et évolutive de la solution logicielle qui succèdera à Apogée/Rof, pour l'Amue, et à Scolarix/SVE, pour l'Association Cocktail.



→ Une nouvelle offre de formation repensée en mode GBCP

En 2017, l'offre de formation Sifac a été entièrement reconstruite pour prendre en compte les évolutions réglementaires et techniques impactées par la GBCP. Le catalogue de formations met en lumière trois nouveaux parcours de formation dédiés à l'ordonnateur Sifac, au comptable Sifac et aux aspects techniques Sifac.



→ Le parcours de professionnalisation Amue/ESENE SR des DGS se poursuit

Ce parcours permet à un DGS, de disposer d'une vision globale des enjeux des partenariats pour les établissements de l'ESR, et pour son établissement en particulier, notamment en matière de création de synergies et de renforcement de l'ancrage et de l'attractivité.



→ Caplab + La co-construction du projet avec l'Université Clermont-Auvergne est lancée

Suite à la signature de la convention de co-construction entre l'Université Clermont-Auvergne (UCA) et l'Amue, le 27 mars 2017, la construction de Caplab, SI partagé Amue-CNRS pour la description et le suivi des projets et activités du laboratoire, a démarré. Au programme : recrutement de l'équipe, chantiers en cours et à venir, choix des établissements pilotes.



→ MESRI + Un séminaire dédié au contrôle interne

Le 3 mai, le Ministère de l'Enseignement Supérieur, de la Recherche et de l'Innovation (MESRI) a organisé son séminaire annuel du contrôle interne destiné aux établissements de l'enseignement supérieur et de la recherche. Cette année, la thématique principale a porté sur l'activité de recherche, avec notamment la présentation des travaux concernant la gestion des contrats de recherche. Ce séminaire a également été l'occasion d'un retour sur l'enquête annuelle « contrôle interne » et la présentation du projet INDEFI ESR.



→ Dialog, Un nouvel espace web dédié

Alors que l'équipe projet analyse les bilans de l'expérimentation et prépare la prochaine campagne avec les établissements pilotes, l'Amue vous propose d'aller plus loin dans la découverte de cet outil mutualisé, support au dialogue de gestion entre les unités et son(s) établissement(s) de rattachement.



→ Signature de l'accord de coopération FCU / Amue

Le 13 juillet 2017, dans les locaux du service de la Formation continue à l'UPMC, le président de la Formation Continue à l'Université (FCU), Alain Gonzalez et le directeur de l'Amue, Stéphane Athanase, ont signé un accord de coopération, en présence de François Germinet, représentant la CPU, président de l'université de Cergy-Pontoise et auteur du rapport sur la promotion de la formation professionnelle tout au long de la vie. Cet accord pose les bases d'un partenariat entre ces deux acteurs majeurs de l'ESR dont le périmètre respectif d'intervention et l'expertise en matière de mutualisation de solutions seront les garants d'un déploiement maîtrisé de la solution FCA Manager, outil de gestion de la formation continue des établissements.



→ Forum des formateurs + 2ème édition !

En organisant ce forum, l'Amue propose à tous ses formateurs et ceux qui souhaitent le devenir, de se réunir à Paris pendant deux jours autour d'un programme basé sur les échanges et la mutualisation. L'objectif était triple : ouvrir les perspectives de collaboration, repenser les modalités d'élaboration des contenus et découvrir la plateforme Campus Amue. Ce forum a été co-animé par l'Amue et l'Anstia (Association Nationale des Services TICE et Audiovisuels de l'Enseignement Supérieur).



→ Lancement de Matinfo 4

L'Amue et le Comité de suivi de Matinfo 4 ont organisé le 26 septembre 2017 à la Maison des universités à Paris une journée de lancement du nouvel accord-cadre, en présence des titulaires.



→ Siham > La Préliquidation certifiée par la DGFIP

Le module de préliquidation a été définitivement certifié par la DGFIP le 13 avril 2017 grâce aux travaux intenses et de qualité de l'université Toulouse III – Paul Sabatier, pilote sur ce module. L'Amue a éprouvé la démarche de déploiement industrialisée avec trois établissements fortement impliqués dans l'exploitation de la solution qui ont déployé le module en 2017.

+ 2017

Faire progresser la mutualisation



Pré financement

Conformément aux orientations prises par l'Assemblée Générale de l'Amue du 23 octobre 2014 sur l'évolution du modèle économique de l'Agence, la construction des nouvelles solutions logicielles fait désormais l'objet d'un préfinancement par les adhérents.

Pour l'année 2017, l'Agence a étudié l'opportunité de lancer un outil de gestion des contrats dans le domaine de la recherche (SIGEC) et proposé le démarrage de deux nouveaux projets : PC-Scol, solution de remplacement de l'outil Apogée, et Caplab pour la Recherche.

Ce dispositif de préfinancement vise à sécuriser la réalisation des priorités portées par l'Agence pour le compte de ses adhérents.

Il consiste, pour les établissements, à marquer leur intérêt pour un produit donné avant son lancement en traduisant leur engagement à l'acquiescer et à le déployer à l'issue de la phase de construction assorti d'un versement financier. Il s'agit donc de garantir l'Agence, et ainsi ses adhérents, contre les risques, notamment financiers, d'un déploiement insuffisant de la nouvelle solution logicielle.

Pour que l'équilibre économique soit assuré, le projet et, le cas échéant, les marchés correspondants ne seront lancés qu'une fois le nombre cible d'établissements pré financeurs atteint. Au-delà de la dimension économique, cet objectif permet également de s'assurer de la réalité de besoins pour lesquels la mutualisation apparaît comme étant la réponse adéquate.

Co-construction

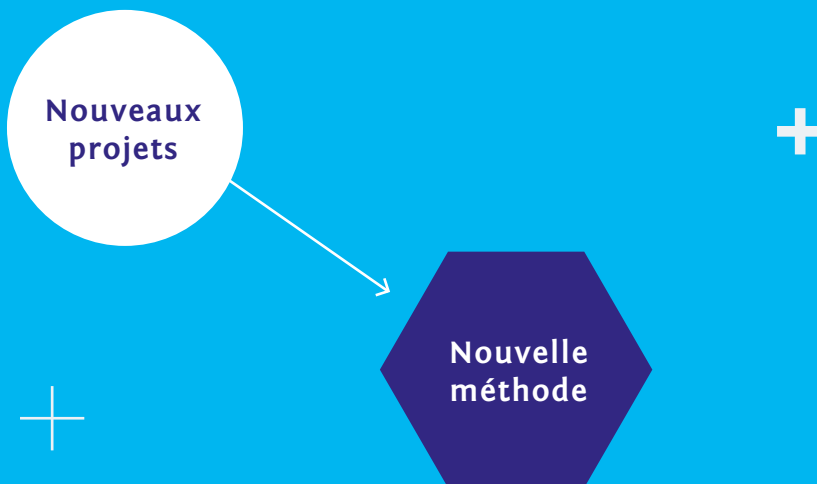
La co-construction est un principe que l'agence met en œuvre pour l'ensemble de ses activités, la construction de solutions logicielles, mais également la formation (CFCA, plate-forme Campus Amue) et l'accompagnement.

Ainsi, c'est ce modèle de collaboration que l'Amue et l'association Cocktail ont mis en place pour le projet PC-Scol, l'Amue et le CNRS pour Caplab, avec les établissements qui le souhaitent.

C'est le cas de l'Université de Nantes qui s'est engagée sur la co-construction de FCA Manager et de PC-Scol.

Le projet PC-Scol, de remplacement des solutions Apogée / ROF et SVE / Scholarix fait partie des pionniers dans ce domaine. Cette co-construction qui impliquera, outre les équipes de l'Amue et de l'association Cocktail, celles des universités de Nantes, Strasbourg et de la Communauté Université Grenoble Alpes, commence véritablement dès les ateliers de validation des processus afin de proposer in fine une application utilisable par l'ensemble des établissements de l'enseignement supérieur et de la recherche. Aujourd'hui comme demain et pour toute la durée du projet, l'un des facteurs clés de succès résidera dans l'apport d'expertise des établissements.

Pour la construction de l'application Caplab, une équipe de 7 personnes va être déployée au sein de l'Université Clermont-Auvergne.



En gestion de projet, l'approche agile permet de réduire l'effet tunnel, en impliquant le commanditaire et les utilisateurs du début à la fin du projet dans un processus itératif (sprints) et incrémental. L'objectif étant de disposer rapidement d'un outil opérationnel qui sera ensuite enrichi fonctionnellement régulièrement et en fonction de la valeur ajoutée offerte aux utilisateurs. Dans le cadre du développement d'un produit en méthode agile, le scrum master a pour responsabilité d'aider l'équipe à travailler de façon autonome et à s'améliorer constamment. Il est le garant de l'application du processus (scrum). Le product owner (PO) est principalement chargé de définir le produit qui apportera le maximum de valeur métier aux utilisateurs dans le temps et le budget impartis au projet. Pour guider et accompagner l'ensemble des acteurs de la co-construction dans cet esprit, l'Amue élabore un cadre méthodologique sur la co-construction et l'agilité, et s'appuiera sur l'intervention d'un coach agile.

Un cadre méthodologique Agile a été formalisé. Il se trouve maintenant intégrée au Plan Assurance Qualité général de l'Agence et permettra de guider et accompagner l'ensemble des acteurs de la co-construction pour mener à bien leur projet.

Une Agence à l'écoute de ses adhérents



Nos adhérents

au 1^{er} janvier 2018

- **L'État**

Représenté par le Ministère de l'Enseignement Supérieur,
de la Recherche et de l'Innovation

- **Universités**

[AMU] → Aix-Marseille Université
[Angers] → Université d'Angers
[Artois] → Université d'Artois
[Avignon] → Université d'Avignon et des Pays du Vaucluse
[Capitole] → Université Toulouse 1 Capitole
[Lille] → Université de Lille
[Corse] → Université de Corse Pasquale Paoli
[Descartes] → Université Paris Descartes
[Diderot] → Université Paris Diderot - Paris 7
[Evry] → Université d'Evry - Val d'Essonne
[INPT] → Institut national polytechnique de Toulouse
[La Rochelle] → Université de La Rochelle
[La Réunion] → Université de La Réunion
[Le Havre] → Université Le Havre Normandie
[Lyon 2] → Université Lumière Lyon 2
[Lyon 3] → Université Jean Moulin Lyon 3
[Nanterre] → Université Paris Nanterre
[Nantes] → Université de Nantes
[Orléans] → Université d'Orléans
[Panthéon Assas] → Université Panthéon Assas - Paris 2
[Panthéon Sorbonne] → Université Paris 1 - Panthéon Sorbonne
[Paris 13] → Université Paris 13
[Paris 8] → Université Paris 8 Vincennes - Saint-Denis
[Paris Sud] → Université Paris - Sud
[Poitiers] → Université de Poitiers
[Rabelais] → Université de Tours
[Rennes 1] → Université de Rennes 1
[Rennes 2] → Université Rennes 2
[Rouen] → Université de Rouen Normandie
[Sorbonne Université] → Sorbonne Université
[Sorbonne nouvelle] → Université Sorbonne Nouvelle - Paris 3
[UA] → Université des Antilles
[UB] → Université de Bourgogne
[UBM] → Université Bordeaux Montaigne
[UBO] → Université de Bretagne Occidentale



[UBS] → Université de Bretagne Sud
[UCA (Clermont)] → Université Clermont Auvergne
[UCBL] → Université Claude Bernard Lyon 1
[UCP] → Université de Cergy-Pontoise
[UFC] → Université de Franche-Comté
[UGA] → Université Grenoble Alpes
[UHA] → Université de Haute Alsace
[UJM] → Université Jean Monnet - Saint Etienne
[ULCO] → Université du Littoral Côte d'Opale
[UM (Le Mans)] → Université du Maine
[UM (Montpellier)] → Université de Montpellier
[UNC] → Université de la Nouvelle-Calédonie
[UNICAEN] → Université de Caen Normandie
[UNS] → Université de Nice - Sophia Antipolis
[UPEC] → Université Paris-Est Créteil Val de Marne
[UPEM] → Université Paris-Est Marne-la-vallée
[UPF] → Université de la Polynésie française
[UPJV] → Université de Picardie - Jules Verne
[UPPA] → Université de Pau et des Pays de l'Adour
[UPS] → Université Paul Sabatier - Toulouse III
[UPVD] → Université de Perpignan - via Domitia
[UPVM] → Université Paul-Valéry Montpellier
[URCA] → Université de Reims Champagne Ardenne
[USMB] → Université Savoie Mont-Blanc
[UTJ] → Université Toulouse Jean Jaurès
[UTLN] → Université de Toulon
[UVHC] → Université de Valenciennes et du Hainaut Cambrésis
[UVSQ] → Université de Versailles Saint-Quentin en Yvelines
[Unilim] → Université de Limoges
[Unistra] → Université de Strasbourg
[Université de Bordeaux] → Université de Bordeaux
[Université de la Guyane] → Université de la Guyane
[Unîmes] → Université de Nîmes



• Grands établissements

[Agrosup Dijon] → Institut national supérieur des sciences agronomiques, de l'alimentation et de l'environnement
[Bordeaux INP] → Bordeaux INP Aquitaine
[CNAM] → Conservatoire National des Arts et Métiers
[Centrale Supélec] → Centrale Supélec
[Collège de France] → Collège de France
[Dauphine] → Université Paris-Dauphine
[EHESP] → Ecole des Hautes Etudes en Santé Publique
[EHESS] → Ecole des Hautes Etudes en Sciences Sociales
[ENC] → Ecole nationale des Chartes
[ENSAM] → Ecole nationale supérieure d'arts et métiers
[ENSSIB] → Ecole nationale supérieure des sciences de l'information et des bibliothèques
[EPHE] → Ecole pratique des hautes études
[INALCO] → Institut national des langues et civilisations orientales
[INHA] → Institut national d'histoire de l'art
[INPG] → Grenoble INP

[IPGP] → Institut de Physique du Globe de Paris
 [MNHN] → Muséum National d'Histoire Naturelle
 [OBSPM] → Observatoire de Paris
 [UL] → Université de Lorraine

• Écoles normales supérieures

[ENS] → Ecole normale supérieure
 [ENS Lyon] → Ecole normale supérieure de Lyon
 [ENS Paris - Saclay] → Ecole normale supérieure Paris - Saclay
 [ENS Rennes] → Ecole normale supérieure de Rennes

• Établissements relevant d'un autre département ministériel rattaché à un EPSCP

[Agro Paris Tech] → Institut des sciences et industries du vivant et de l'environnement - AgroParisTech
 [Agrocampus Ouest] → Institut supérieur des sciences agronomiques, agroalimentaires, horticoles et du paysage
 [ENGEES] → Ecole nationale du Génie de l'eau et de l'environnement de Strasbourg
 [ENPC] → Ecole nationale des ponts et chaussées
 [ENVT] → Ecole nationale vétérinaire de Toulouse
 [GENES] → Groupe des Ecoles Nationales d'Economie et Statistique
 [IMT] → Institut Mines Télécom
 [INSEP] → Institut National du Sport, de l'Expertise et de la Performance
 [ISAE Supaéro] → Institut supérieur de l'aéronautique et de l'espace
 [ONIRIS] → Ecole nationale vétérinaire, agroalimentaire et de l'alimentation, Nantes-Atlantique

• Instituts d'études politiques

[Sciences Po Aix] → Institut d'études politiques d'Aix en Provence
 [Sciences Po Bordeaux] → Institut d'études politiques de Bordeaux
 [Sciences Po Grenoble] → Institut d'études politiques de Grenoble
 [Sciences Po Lille] → Institut d'études politiques de Lille
 [Sciences Po Lyon] → Institut d'études politiques de Lyon
 [Sciences Po Rennes] → Institut d'Etudes Politiques de Rennes
 [Sciences Po Toulouse] → Institut d'études politiques de Toulouse



• Organismes de recherche

[IFREMER] → Institut français de recherche pour l'exploitation de la mer
 [IFSTTAR] → Institut français des sciences et technologie des transports de l'aménagement et des réseaux
 [INRA] → Institut National de Recherche Agronomique
 [INRIA] → Institut national de recherche en informatique et en automatique
 [INSERM] → Institut national de la santé et de la recherche médicale
 [IRD] → Institut de recherche pour le développement
 [IRSTEA] → Institut de recherche en sciences et technologies pour l'environnement et l'agriculture

• Écoles nationales supérieures d'ingénieurs

- [ENIB] → Ecole nationale d'ingénieurs de Brest
- [ENIT] → Ecole nationale d'ingénieurs de Tarbes
- [ENSCL] → Ecole nationale supérieure de chimie de Lille
- [ENSCR] → Ecole nationale supérieure de chimie de Rennes
- [ENSI Caen] → Ecole nationale supérieure d'ingénieurs de Caen
- [ENSIIE] → Ecole nationale supérieure d'informatique pour l'industrie et l'entreprise

• Instituts et écoles extérieurs aux universités

- [Centrale Lille] → Ecole Centrale de Lille
- [Centrale Lyon] → Ecole Centrale de Lyon
- [Centrale Marseille] → Ecole Centrale de Marseille
- [Centrale Nantes] → Ecole Centrale de Nantes
- [ENISE] → Ecole nationale d'ingénieurs de Saint-Etienne
- [ENSAIT] → Ecole nationale supérieure des arts et industries textiles
- [INSA Centre Val de Loire] → Institut National des Sciences Appliquées Centre Val de Loire
- [INSA Lyon] → Institut National des Sciences Appliquées de Lyon
- [INSA Rennes] → Institut National des Sciences Appliquées de Rennes
- [INSA Rouen] «*En attente de publication*» → Institut National des Sciences Appliquées de Rouen
- [INSA Strasbourg] → Institut National des Sciences Appliquées de Strasbourg
- [INSA Toulouse] → Institut National des Sciences Appliquées de Toulouse
- [SUPMECA] → Institut supérieur de mécanique de Paris
- [UTBM] → Université de Technologie de Belfort-Montbéliard
- [UTC] → Université de Technologie de Compiègne
- [UTT] → Université de Technologie de Troyes

• COMUE

- [Comue UGA] → Communauté Université Grenoble Alpes
- [Comue d'Aquitaine] → Communauté d'Universités et Etablissements d'Aquitaine
- [HESAM] → Hautes Etudes Sorbonne Arts et Métiers
- [LNF] → ComUE Lille Nord de France
- [NU] → Normandie Université
- [PSL] → PSL Université
- [Toulouse Midi-Pyrénées] → Université Fédérale Toulouse Midi-Pyrénées
- [UBFC] → Université Bourgogne - Franche-Comté
- [UBL] → Université Bretagne Loire
- [UCA (Nice)] «*En attente de publication*» → Université Côte d'Azur
- [UCLdV] «*En attente de publication*» → Université confédérale Léonard de Vinci
- [UPE] → Université Paris-Est
- [USPC] → Université Sorbonne Paris Cité
- [UdL] → Université de Lyon

• Autres écoles d'ingénieurs

- [Bordeaux Sciences Agro]** → Bordeaux Sciences Agro - Ecole Nationale Supérieure des Sciences Agronomiques de Bordeaux-Aquitaine
[ENS Louis Lumière] → Ecole nationale supérieure Louis-Lumière
[ENSCM] → Ecole Nationale Supérieure de Chimie de Montpellier
[ENSCP] → Ecole Nationale Supérieure de Chimie de Paris
[ENSEA] → Ecole Nationale Supérieure de l'Electronique et de ses Applications
[ENSMIA] → Ecole Nationale Supérieure de Mécanique et d'Aérotechnique
[ENSMM] → Ecole Nationale Supérieure de Mécanique et des Microtechniques
[ESPCI Paris] « *En attente de publication* » → Ecole Supérieure de Physique et Chimie Industrielles de la ville de Paris
[IOGS] « *En attente de publication* » → Institut d'Optique Graduate School
[Mines ParisTech] → Ecole Nationale Supérieure des Mines de Paris
[Polytechnique] → Ecole polytechnique
[SIGMA] → Ecole d'ingénieurs SIGMA Clermont

• Autres établissements



- [ABES]** → Agence bibliographique de l'enseignement supérieur
[CIEP] → Centre international d'études pédagogiques
[CNED] → Centre national d'enseignement à distance
[CNOUS] → Centre national des œuvres universitaires et scolaires
[CU Mayotte] « *En attente de publication* » → Centre Universitaire de Mayotte
[Campus Condorcet] → Campus Condorcet Paris-Aubervilliers
[ENSAD] → Ecole nationale supérieure des arts décoratifs
[ENSAG] → Ecole nationale supérieure d'architecture de Grenoble
[HEC PARIS] « *En attente de publication* » → École des hautes études commerciales de Paris
[IAE] → Institut d'administration des entreprises de Paris
[INUC] → Institut National Universitaire Jean François Champollion
[LA FEMIS] « *En attente de publication* » → Ecole nationale supérieure des métiers de l'image et du son - La Fémis
[OCA] → Observatoire de la Côte d'Azur
[Sc Po Paris - FNSP] → Sciences Po Paris - Fondation Nationale des Sciences Politiques

Ils nous
 ont rejoints
 en 2017



Nos outils dédiés à l'ESR



APOGEE gestion de la scolarité, des enseignements et des étudiants

ROF gestion de l'offre de formation, de sa construction à sa publication

FCA gestion de la formation continue et de l'apprentissage

PC-SCOL gestion de la formation initiale et continue, de la scolarité et de la vie étudiante



SIHAM gestion des processus RH : du recrutement d'un agent jusqu'à sa sortie + Pré-liquidation de la paie à façons + GPEEC

HARPEGE gestion des RH dans l'enseignement supérieur



SIFAC gestion budgétaire, financière, comptable et analytique

SIFAC Démat dématérialisation des factures et optimisation du flux de la dépense



SINAPS organisation de l'ensemble des échanges du système d'information et pilotage grâce aux référentiels de données partagés entre les applicatifs métiers

SIHAM PMS pour maîtriser les besoins et les évolutions liés à la masse salariale

un partenariat



SINCHRO gestion des feuilles de temps pour les projets de recherche nationaux et européens

CAPLAB description et suivi des collaborations de recherche du laboratoire

GESLAB gestion financière des unités de recherche

DIALOG support du dialogue de gestion permettant de simplifier le processus d'allocation des ressources aux unités de recherche



EvRP évaluer et gérer les risques professionnels



un partenariat

L'axe Formation

Campus Amue : Quand mutualisation et innovation s'associent

La plateforme Campus Amue a été déployée en 2017 : elle est hébergée par l'Université de Limoges et est le fruit d'une co-construction.

Basée sur Moodle (solution LMS la plus utilisée au sein des Universités), elle a été adaptée et simplifiée afin de prendre en compte les spécificités de la formation à l'Amue, majoritairement axée sur le présentiel. Elle propose des outils collaboratifs, des questionnaires mais aussi des gabarits de formations qui guident la conception des formateurs.

Campus Amue dispose d'une fédération d'identité. Elle a été déployée sur 58% des formations continues entre septembre et décembre 2017 et sur toutes les formations continues à partir de janvier 2018.



Un enjeu, accompagner les formateurs au quotidien

Le deuxième forum des formateurs a eu lieu les 25 et 26 septembre 2017.

Il a été l'occasion de préciser aux formateurs les impacts liés à la nouvelle stratégie de formation (formateurs en charge de la maîtrise d'œuvre, nouvelle politique de rémunération, plateforme Campus Amue) mais aussi d'accompagner les formateurs dans la réalisation de leur support et dans l'utilisation de Campus Amue qui nécessite un accompagnement et une évolution des pratiques.

La communauté virtuelle ainsi créée propose un espace de ressource et d'échange entre les formateurs et l'Amue.

Partenariats, encore et toujours...

Le forum des formateurs a été organisé avec l'ANSTIA (Association Nationale des Services TICE et Audiovisuels de l'ESR) : 2 membres ont animé le deuxième forum des formateurs aux côtés des équipes de l'Amue. Ils ont centré leur intervention sur la prise en main de la plateforme Campus Amue.

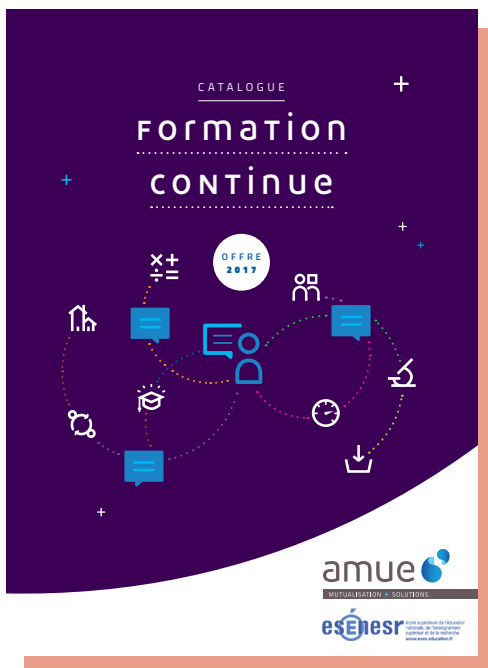


Le CFCA, un organe délibératif qui oriente la stratégie de formation

Le premier CFCA (Comité Formation Continue de l'Agence) a été mis en place le 27 juin 2017. En amont de celui-ci, des sous-groupes métiers avaient permis de réaliser le bilan des formations réalisées, et d'échanger avec des professionnels du domaine sur les nouveaux besoins à traduire en sessions pédagogiques auprès des communautés métiers.

Le CFCA a eu de multiples impacts sur l'offre de formation: nouvelle programmation des formations en regard des attentes des établissements, mise en place d'un nouveau catalogue de formation avec une périodicité universitaire.

Il vise notamment à instaurer davantage d'échanges et de co-construction avec les membres de la communauté universitaire et développer l'appropriation et l'attractivité de nos formations.



Au

de nos métiers



- **Pilotage**
- **Intégration**
- **Décisionnel**

+

+

Sinaps

SINAPS V1

• Une version intermédiaire de Sinaps a été mise à disposition des 9 sites pilotes en octobre 2017 pour effectuer la mise en qualité de leurs données de production au périmètre des structures organisationnelles, des personnes ressources, internes comme externes, gérées dans les domaines de la RH et la Scolarité.



Les pilotes Sinaps :

- Institut National Polytechnique de Toulouse
- Université Claude Bernard Lyon 1
- Université Jean Monnet - Saint Etienne
- Université de Lorraine
- Université Paris 1 Panthéon Sorbonne
- Université Paul Valéry Montpellier
- Université de Toulon
- Université Toulouse Jean Jaurès
- Université Toulouse 3 Paul Sabatier

- Le comité de pilotage du domaine de la Scolarité et de la Vie de l'étudiant a proposé d'inscrire l'amélioration du processus de gestion des droits d'inscription dans la feuille de route du projet PC Scol.



DANS LES PREMIERS MOIS DE 2018...

- La mise en production effective du fonctionnement en marche courante, associée à la nécessaire mise en place d'une gouvernance des données (fonction à créer d'intendant des données).
- La prise en compte des apprenants.

DÉPLOIEMENT INDUSTRIEL

5 nouveaux sites ont signé une convention de déploiement

- Université de Cergy-Pontoise
- Université Paris Dauphine
- Université du Littoral Côte d'Opale
- Université Paris Diderot
- Université Paris 13



UNE LISTE D'ÉCHANGES DÉDIÉE

sinapsbus_sites@listes.amue.fr

Liste d'échanges et de coopération entre les établissements exploitant le système de gestion de flux Sinaps BUS.



SINAPS
S'EXPLIQUE
EN IMAGES

Décisionnel

MISE EN PLACE DES INGRÉDIENTS DE STRATÉGIE COMMUNAUTAIRE

- Recensement des initiatives d'établissement et identification de celles qui pourraient faire l'objet d'une mutualisation large (30 établissements visités).
- Recensement des partenariats possibles afin de développer et de diffuser les solutions pertinentes des établissements porteurs.

ARCHITECTURE GÉNÉRALE VALIDÉE AU CATI DU 16 JUIN 2017

- Définition d'une vision urbanisée de l'ensemble des fonctions de pilotage et d'aide à la décision et de leur distribution au niveau applicatif (pilotage vertical par domaine métier, pilotage transversal nécessitant d'entreposer les données, fonctions de simulation, ...) et définition de l'architecture technique du SI Décisionnel (ETL, ODS, EDD, Datamarts).
- Articulation avec la solution Sinaps dont la partie Référentiel portera les liens, les références croisées entre les différentes représentations d'un même objet métier au sein des différents systèmes de production de données.

PROPOSITION D'UNE
EXPÉRIMENTATION
SUR LA BASE DE
CONTRIBUTIONS
D'ÉTABLISSEMENTS



Avec
l'Université
Lyon 3 Jean
Moulin

× + • **Finances** ÷ = • **Comptabilité**



SIFAC TOUJOURS ACCOMPAGNER LES ÉTABLISSEMENTS

Des travaux de consolidation du reporting réglementaire GBCP et quelques améliorations de fonctionnalités ont permis d'apporter plus de confort et d'automatismes, de façon à alléger la charge d'une population très impactée par la réforme GBCP en établissement.

Au vu des charges d'accompagnement GBCP qui ont été plus importantes que prévues, le plan produit 2017 a été revu en accord avec le Comité de Pilotage Sifac :

- E-procurement : une étude de cadrage a été initiée
- **Process métier >**

Etat des lieux sur le processus d'achat, pour assurer la dématérialisation dans le cadre des travaux sur le e-Procurement

- Service facturier recette : en attente de finalisation par le Ministère qui approfondit le sujet, prévue courant 2018
- **Process métier >**

mise en place du service recette sous l'autorité de l'agent comptable, entraînant une refonte du flux recette par la création de la certification d'acquisition du droit (travail piloté par le MESRI)

- Report de la gestion des recouvrements
- Solution de gestion intégrée et dématérialisée des déplacements : l'étude a démarré avec un groupe d'établissements, et avec l'implication de l'Amue à l'USF (Club Utilisateurs SAP France).

SIFAC + GESLAB

La prise en compte de Geslab en tant que composante intégrante du SI Finances d'un établissement, conjointement à la prise en compte de la GBCP, a nécessité plus de travaux qu'initialement prévus. En 2017, les travaux ont porté sur la finalisation du flux budget et sur la conception du flux commande. L'intégration complète sera disponible en 2019.

au 1^{er} janvier 2017

les établissements Sifac exploitent l'outil en version GBCP

• **Process métiers complémentaires permettant des évolutions de l'offre Sifac :**

+ **L'animation d'un groupe de travail sur les besoins en reporting des établissements, permettant de faciliter les extractions en matière de suivi détaillé et macro, ainsi que pour le volet financier des contrats de recherche.**

+ **L'état des lieux sur le processus mission actuel, pour aboutir à une simplification et une automatisation de certaines tâches.**

SIFAC EPST

L'exploitation de Sifac à l'IRD depuis janvier 2017 a permis d'améliorer et de compléter la solution à destination des EPST.

DÉMAT DES FACTURES DE VENTE

En ce qui concerne les factures de vente, la mise à disposition de l'intégration avec Chorus Pro sera réalisée à la fin du 1er semestre 2018, pour prendre en compte les travaux liés à Sinaps Bus, composante indispensable.



UNE LISTE D'ÉCHANGES DÉDIÉE

sifacsites_comptatreso@listes.amue.fr

Liste dédiée aux échanges métier/fonctionnel Sifac autour de la comptabilité générale et de la trésorerie.

Durant l'année, l'Amue a accompagné 2 fusions



les établissements lillois ainsi que Paris Sorbonne / UMPC

GBCP

L'accompagnement au démarrage GBCP pour les 75 sites de la vague 2 s'est réalisé conformément à l'attendu, mobilisant très fortement les ressources Amue. Cet effort a été reconnu par la communauté,

à l'exemple de l'association des agents comptables d'université.

Il en est de même des travaux d'amélioration de la clôture GBCP, bénéficiant ainsi aux 19 établissements de la vague 1 pour leur deuxième clôture GBCP, et aux établissements de la vague 2 pour leur première clôture.

Les établissements de la vague 1 Sifac GBCP (mise en production au 1^{er} janvier 2016) :

les Universités Paris 10 Nanterre La Défense, Valenciennes et du Hainaut Cambrésis, Paris 1 Panthéon Sorbonne, Rouen, Nantes, Clermont Ferrand 2 Blaise Pascal, Lyon 2 Lumière, la Réunion, la Lorraine, Lyon 1 Claude Bernard, Grenoble Alpes, Saint-Etienne Jean Monnet, l'ENS chimie de Montpellier, l'ENS Chimie ParisTech, l'IAE de Paris, Sigma-Clermont, les Comues Normandie Université, Sorbonne Paris Cité et Université Paris Est.



vague 1



Sifac GBCP

au plus près de l'outil :

18

web conférences

9 ateliers

d'accompagnement en

région sur le plan de

trésorerie,

et près de

6000 DA

Sifac + Demat

Un accompagnement de grande ampleur

Complété par un accompagnement métier : un second séminaire de retour d'expérience vague 1 / vague 2, en lien avec le Ministère de l'économie et des finances et le Ministère de l'enseignement supérieur, de la recherche et de l'innovation, a rassemblé à Bercy près de 200 cadres financiers des universités et établissements.

DÉMAT

Le raccordement de Sifac-Démat à Chorus Pro permet désormais aux établissements de récupérer automatiquement et traiter les factures fournisseurs.

➤ Le déploiement des vagues 4 et 5 se poursuit tout au long de l'année.

LES ÉTABLISSEMENTS DE LA VAGUE 5 (LANCEMENT EN MAI 2017)

- ➔ Université Bretagne Sud
- ➔ Université Clermont Auvergne
- ➔ Université François-Rabelais de Tours

- ➔ Université Jean Monnet Saint-Etienne
- ➔ Université de Valenciennes et du Hainaut Cambrésis



Formations + Accompagnement

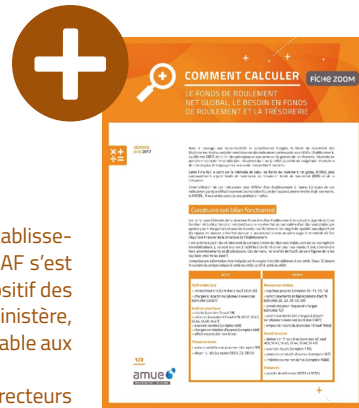
FORMATIONS EN PARTICULIER :

L'Amue a poursuivi ses démarches d'accompagnement des établissements sur la sphère financière. Le dernier module du cycle DAF s'est tenu au mois de mai, avec un retour à chaud extrêmement positif des participants. Le bilan de l'ensemble du cycle, initié par le Ministère, est en cours, permettant un enrichissement de l'acquis, profitable aux futurs DAF.

L'Amue a facilité la création de la nouvelle association des directeurs financiers d'établissements publics d'enseignement supérieur (ADF).

Pour les formations dispensées exclusivement par l'Agence, une offre cohérente sur le domaine finances a été validée par le Comité Formation Continue de l'Agence. Dans ce cadre, la formation sur le contrôle interne comptable a été refondue, pour amener la complémentarité nécessaire avec la formation sur le contrôle interne budgétaire.

En complément des formations, une expérimentation a été menée avec le démarrage d'un cycle de web-conférences sur la TVA. Cette formule permet d'accompagner un grand nombre d'établissements sur des sujets très techniques. Les retours sur le premier module montrent que ce type de dispositif répond pleinement aux attentes des établissements et l'expérimentation se poursuit.



Les fiches Zoom ont été enrichies d'une nouvelle thématique sur l'analyse financière. Une première fiche, sur les modalités de calcul du fonds de roulement net global, du BFR et de la trésorerie a été diffusée.



- **Scolarité**
- **Formation**
- **Vie de l'étudiant**


APOGÉE

AMÉLIORATION DE L'INTEROPÉRABILITÉ DES OUTILS DE L'AMUE AVEC LE SI DE L'ÉTABLISSEMENT.

Le processus d'inscription administrative de l'étudiant ne cesse de s'améliorer, lui permettant de déposer ses pièces justificatives de manière dématérialisée lors de son inscription à distance. En 2017, **le service d'insertion des documents dématérialisés** a été créé et livré aux établissements. Sa mise en œuvre dans les outils de candidature, notamment e-Candidat, sera opérationnelle pour la campagne d'inscription 2018.

AMÉLIORATION DE L'EXISTANT

Le service de simulation des charges d'enseignement est opérationnel. Cependant, la partie consistant à créer des structures ex-nihilo a été abandonnée au profit d'Actul, application développée par l'Université de Lorraine et maintenue dans le cadre d'une co-construction Université de Lorraine/Amue.

 Actul sera prochainement soumis à une phase pilote avant déploiement à l'ensemble des établissements mi 2018.

La procédure d'inscription administrative des candidats admis en CPGE a été mise en œuvre pour la campagne d'inscription 2017 :

plus de 11 000 étudiants ont été inscrits via cette nouvelle procédure (informations communiquées par APB).

Les établissements souhaitent cependant que les travaux se poursuivent pour une meilleure intégration avec SIECLE.

ÉVOLUTIONS RÉGLEMENTAIRES

Apogée est maintenant adapté pour recevoir le nouvel INE. A la demande du Ministère, des modifications ont été également apportées au traitement SISE Inscription afin de communiquer des nouvelles informations permettant d'enrichir la base RNIE.

En 2017, les travaux se sont poursuivis avec la participation active de l'Amue aux comités techniques du portail « trouvermonmaster ». Ces travaux ont abouti à la livraison d'un nouveau script aux établissements afin de comparer les données issus du fichier fourni (format JSON) par le Ministère et Apogée.



Dans la continuité des travaux déjà initiés pour les chantiers nomenclatures, personnes et structures, un chantier **d'interfaçage de Sinaps** avec les outils du domaine FIPVE (apprenants) est planifié



**pour
2018**



FCA Manager

Dans l'attente du renouvellement des outils de scolarité par la solution PC-Scol qui devrait couvrir l'ensemble du périmètre fonctionnel de la formation continue, un déploiement rapide et large de FCA Manager se révèle nécessaire. C'est dans ce contexte que la FCU et l'Amue ont signé un accord de coopération.

FCA MANAGER FAIT DÉSORMAIS PARTIE DE L'OFFRE LOGICIELLE AMUE

Depuis la signature de la convention avec la FCU, en date du 13 juillet 2017, l'Amue est maître d'œuvre de la solution FCA Manager. 5 comités techniques de suivi (CTS) des évolutions se sont déroulés et un kit de déploiement rapide a été proposé. Cet outil cœur de métier est co-construit avec l'Université de Nantes.

ÉTABLISSEMENTS EN COURS DE DÉPLOIEMENT

- AMU - Aix-Marseille Université
- INPT - Institut national polytechnique de Toulouse
- Lyon 3 - Université Jean Moulin Lyon 3
- UCA (Clermont) - Université Clermont Auvergne

ÉTABLISSEMENTS EN EXPLOITATION

- Centrale Nantes - Ecole Centrale de Nantes
- ENSSIB - Ecole nationale supérieure des sciences de l'information et des bibliothèques
- INALCO - Institut national des langues et civilisations orientales
- Lille 1 - Université Lille 1 Sciences et Technologies
- Nantes - Université de Nantes
- Orléans - Université d'Orléans
- Rabelais - Université François Rabelais de Tours
- Rennes 2 - Université Rennes 2
- UCBL - Université Claude Bernard Lyon 1
- UJM - Université Jean Monnet - Saint Etienne
- UNICaen - Université de Caen Normandie
- UNS - Université de Nice - Sophia Antipolis



Pas d'évolution fonctionnelle



UNE LISTE D'ÉCHANGES DÉDIÉE

fcam_sites@listes.amue.fr

Liste d'échanges pour les établissements utilisateurs du logiciel FCA Manager, outil pour la gestion de l'activité de formation continue et de l'alternance.



Sicles → **PC-Scol**
devient

Après la signature en janvier, de la convention entre l'Amue et l'association Cocktail, les actions se structurent pour construire le nouveau SI Sclolarité.

LES ACTIONS EN COURS

Les principales actions en cours concernent la structuration de l'offre de formation et les objets métiers d'un point de vue fonctionnel, les résultats de ces travaux ont été présentés aux établissements fin 2017.

Ils concernent aussi la réalisation d'un « POC » (Proof Of Concept) qui a permis de réaliser 4 sprints de 3 semaines en 2017 et qui se terminera en mars 2018. L'usine logicielle, l'architecture de la base de données pour la construction de l'offre de formation et les premières fonctionnalités liées à la conception de l'offre de formation ont été développées. La préparation et réalisation de l'atelier transverse « Formation Continue » a permis de consolider l'ensemble des processus, avec l'objectif de modéliser et porter le développement de la FTLV.

D'UN POINT DE VUE MÉTIERS

La conférence « Changer nos pratiques et nos organisations pour développer la FTLV » a réuni plus de 90 participants et les interventions de la DGESIP (MESRI), de l'administrateur général du CNAM, de vice-présidents Formation, de directeurs de services FCU, ont contribué à cerner et préciser le périmètre de la FTLV.

conférence

Changer nos pratiques et nos organisations pour développer la FTLV



90 participants



LA CO-CONSTRUCTION AU CŒUR DE LA DÉMARCHE

L'équipe projet a été recrutée avec 6 consultants fonctionnels, un PO transverse, quatre architectes, une responsable qualité et un expert métier.



L'équipe socle de Toulouse

issue des personnels de l'association Cocktail est opérationnelle depuis le 1er octobre 2017. Les architectes ont été opérationnels dès juin 2017 et les premiers travaux techniques ont été présentés aux établissements le 11 septembre 2017.



L'équipe de Strasbourg s'est mise en place à partir de décembre 2017.



Les autres équipes (Nantes et Grenoble) sont choisies et les sélections ou recrutement des membres de ces équipes sont en grande partie réalisées.



• **Recherche**
• **Valorisation**

Cadre de cohérence

L'AMUE POURSUIT SON IMPLICATION ACTIVE DANS LES TRAVAUX SUR LE CADRE DE COHÉRENCE RECHERCHE MENÉS PAR LE MESRI :

- Participation au comité de suivi du projet qui a rédigé la première version et valide les propositions d'amendements.
- Poursuite de la mise à jour du cadre de cohérence.
- Participation à des travaux de communication sur le cadre de cohérence (à paraître en 2018).
- Travaux d'urbanisation.



Sinchro

2 VERSIONS ÉVOLUTIVES DE SINCHRO ONT ÉTÉ DIFFUSÉES EN 2017 :

- **V1.7** – Compatibilité Sinchro terminaux mobiles (smartphones et tablettes) + Connecteur d'import de temps (absences, missions, enseignement).
- **V1.8** – Enrichissement Ergonomie, Reporting, sécurisation connecteurs.

Une version contenant des ajustements du connecteur Sinaps et diverses évolutions ergonomiques est prévue au début de l'été 2018.

15 nouveaux établissements ont rejoint la communauté Sinchro en signant une convention avec l'Amue et 10 établissements ont déployé la solution.

- | | |
|---|---|
| → Aix-Marseille Université | → Université de La Réunion |
| → ComUE Lille Nord de France | → Observatoire de Paris |
| → Ecole Supérieure de Physique et Chimie Industrielles de la ville de Paris | → Université Paul Sabatier - Toulouse III |
| → Université du Littoral Côte d'Opale | → Université Toulouse 1 Capitole |
| → Université de Versailles Saint-Quentin en Yvelines | → Université Paris Descartes |
| → Université Grenoble Alpes | → Université Paris 13 |
| → Université de Rennes 1 | → Université de Bordeaux |
| | → Muséum National d'Histoire Naturelle |

fin 2017

38 établissements ont choisi Sinchro

27 établissements l'ont déployé

12 nouvelles conventions sont visées en 2018 pour atteindre l'objectif initial de 50 établissements utilisateurs


Geslab POINT D'ÉTAPE

Les travaux de convergence avancent, les évolutions « budget » ont été livrées aux sites pilotes, les travaux « commandes » sont en cours, l'application est désormais compatible avec Sifac et disponible en client léger sur le web. La mise en production des évolutions et des flux commandes est prévue au cours du premier trimestre 2018. Les travaux sur le service fait ont fait l'objet d'une adaptation de périmètre, pour s'adapter à une réglementation légèrement différente entre les universités et les EPST.

Dialog La prise en compte dans Dialog des spécificités organisationnelles des 5 établissements pilotes a permis à 150 unités de formuler leurs demandes de ressources humaines et financières 2018 auprès de leur établissement de rattachement.

Parmi elles, 55 unités ont utilisé Dialog pour la première fois. Les établissements ont pu consolider les demandes des unités pour leur dialogue de gestion interne et les attributions pourront également être intégrées dans l'outil. Une nouvelle version du formulaire ressources financières est en cours. Elle a notamment conduit à proposer une nomenclature des ressources propres harmonisée avec le tableau concerné du HCERES (évaluation de la vague E).

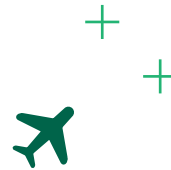
Caplab Elle a débuté par une étude des besoins des laboratoires. Des ateliers, conduits de janvier à mai, ont abouti à la rédaction de la grille des besoins validée par les experts métiers Amue et CNRS.

-  Parmi les établissements intéressés par la solution, 5 se sont proposés comme établissement pilote :
- Université de Clermont-Auvergne
 - Aix-Marseille Université
 - Université de Lorraine
 - Université de Bordeaux
 - Université Paris 13

En concertation avec ces établissements et le CNRS, 12 laboratoires pilotes ont été identifiés.

2 instituts du CNRS, INSIS et l'INC participent également en tant que structure pilote.

En parallèle, des travaux de contextualisation et un accompagnement de coaching de la méthode Agile ont été menés pour définir l'organisation cible du projet. Les premiers ateliers utilisateurs verront émerger le contenu de la première version de CAPLAB.



LES ÉTABLISSEMENTS PILOTES DIALOG

- Université de Strasbourg
- Université de Lorraine
- Université de Lille 1
- INSA de Lyon
- IRD



L'année 2017 a été marquée par la signature des deux conventions

le partenariat Amue > CNRS



la co-construction de Caplab avec l'Université de Clermont-Auvergne



La construction en mode agile a effectivement commencé avec la réalisation du POC sur une série de trois sprints techniques.

Les travaux techniques réalisés à partir de mai 2017 ont permis d'aboutir à la :

- **Mise en œuvre du socle technique selon les préconisations du CATI**
- **Mise en œuvre de la plateforme projet** avec Clermont avec notamment le déploiement d'outils collaboratifs
- **Etude de composant de Reporting** : choix technique réalisé pour le démarrage (Jasper)
- **Réalisation d'un POC (sur la veille à appel à projet)** pour mise en œuvre de la méthodologie, de l'organisation et de tests de la plateforme.

Caplab nécessitant une forte interopérabilité avec des projets connexes, des travaux partenariaux ont été initiés :

- **Avec l'ANR** : travaux de cadrage d'échange de données
- **Avec Conditor** : participation au projet pour cadrer les futurs échanges de données.



Gestion des contrats

Le nombre d'adhérents préfinanciers requis pour le lancement du projet de SI Contrats / SI de gestion administrative et juridique des contrats et conventions (domaine recherche dans un premier temps

puis tous contrats) n'ayant pas été atteint (16 préfinanciers sur une cible de 40 établissements), des présentations des outils existants ou en construction dans les établissements, ont été effectuées auprès des adhérents intéressés afin de converger vers le choix d'un outil commun et de faciliter l'interopérabilité avec CAPLAB.

Les 2 premières ont fait l'objet d'une présentation en web-conférence. Celle de Webcontrat n'a pas pu être tenue, l'application nécessitant un audit technique du CNRS sur le dernier trimestre 2017 visant à s'assurer de sa pérennité et d'une évolution possible de son périmètre.

Webcontrat sera présentée au cours du 1^{er} trimestre 2018. Cette solution présente un intérêt particulier car elle s'inscrit dans la mise en œuvre du principe de convergence des outils des universités et des organismes de recherche.



3 applications ont été retenues pour être présentées



Oscar développé par l'Université de Caen



Tropic développé par l'Université Paris 13



Webcontrat du CNRS



Formations + Accompagnement

LA RECHERCHE : UN DOMAINE PILOTE DE LA NOUVELLE STRATÉGIE DE FORMATION DE L'AGENCE

Le sous-groupe recherche du comité formation continue de l'Agence (CFCA) a formulé des préconisations sur l'offre du domaine, ce qui a notamment permis de proposer 2 nouvelles formations développées en partenariat avec les réseaux R3Sup et RELIER.

Le nouveau parcours d'intégration des Vice-Présidents Recherche et Valorisation a vu le jour : 10 vice-présidents ont participé aux 3 journées co-construites avec le réseau des Vice-Présidents Recherche et Valorisation de la CPU et en collaboration avec plusieurs réseaux professionnels de l'ESR.

Par ailleurs, l'Amue et la CPU ont collaboré avec le CNRS pour l'organisation de leur séminaire « prise de fonction des nouveaux directeurs d'unité ».

La web-conférence sur la stratégie HRS4R renforcée du 31 janvier 2017 a permis à une intervenante de la Commission européenne d'en présenter les nouveautés et d'échanger avec des porteurs en établissements (114 inscrits).

La fiche Zoom mise à jour a été diffusée en mars. Plusieurs établissements (Université de Lorraine, Sciences Po Paris, Université Paris Diderot) ayant bénéficié d'une évaluation blanche via le partenariat CPU/Amue pour la mise en place de la stratégie HRS4R ont obtenu le label HR Excellence en 2017.

Le soutien aux réseaux R3Sup, CAP ANR et correspondants Europe de la CPU a été poursuivi.

Un groupe de travail co-animé avec la CPU a été mis en place fin 2017 et a initié la rédaction d'un guide de bonnes pratiques de gestion des projets H2020.



Ressources Humaines

Harpège

Une migration technologique Oracle 12C a été diffusée début 2017.

12 versions ont été déployées en 2017 dont 8 contenant des évolutions de nomenclature liées essentiellement à la mise en œuvre du PPCR.

Une évolution du déversement de la paye a été réalisée pour tenir compte de la réservation de crédit.

Au titre de la maintenance,

109 demandes ont été traitées

→ 38 demandes correctives

→ 26 demandes adaptatives

→ 45 évolutions de nomenclature

Côté accompagnement,

601 demandes

d'assistance ont été déposées et traitées.

Siham

La certification du module préliquidation a été obtenue en mai 2017 auprès de la DGFiP, en permettant ainsi le déploiement.

Grâce au retour d'expérience de l'université Paul Sabatier, une démarche a été proposée en lien avec le calendrier universitaire, et l'université François Rabelais de Tours et l'université Paris 1 Panthéon Sorbonne ont alors commencé le déploiement de ce module préliquidation.

Ses travaux de consolidation ont été menés sur le 2^{ème} semestre 2017 et continueront en 2018.

Le dernier trimestre 2017 a vu le démarrage en déploiement de 13 nouveaux établissements qui mettront en production la solution au 1^{er} trimestre 2020: Aix marseille université, l'université d'Artois, l'Université Paris-Est Créteil Val de Marne, l'Université de Cergy-Pontoise, l'Université Paris - Sud 11, l'Université de Lorraine l'Université de Rennes 1 , l'université Rennes 2 , l'Ecole normale supérieure de Rennes , l'université Claude Bernard Lyon 1, l'université Lumière Lyon 2, l'université JeaN Moulin Lyon 3, l'université Jean Monnet Saint. Pour faciliter et réduire les coûts des déplacements des équipes projets, les formations et ateliers ont été réalisés dans 3 régions : à Paris, à Rennes et à Lyon.



Accompagnement métier

Pour préparer le déploiement de Siham des actions ont été menées auprès des sites, telles que

L'étude des questionnaires diagnostic projet déploiement

Un pré diagnostic à l'université Paris-Sud

La mise en œuvre des formations

Gestion de projet
Conduite du changement

L'accord-cadre éditeur concernant l'acquisition et la maintenance de licences HRa a été reconduit, avec la mise en œuvre d'une modalité de centralisation de la gestion des licences par l'Amue, permettant une économie de près de 50% sur les licences et maintenances commandées.

Siham PMS

Un cycle d'ateliers de retours d'expérience sur l'utilisation faite en établissement de Siham PMS a été lancé et permet l'identification d'axes d'améliorations organisationnelles (en vue

d'un partage de bonnes pratiques métier) et applicatives (améliorations de l'outil).

En parallèle :

- diffusion du GVT positif et travaux d'analyse de conformité avec les modes de calculs préconisés par la CPU et le MESRI,
- maintenance corrective et évolutive de la solution, incluant la prise en compte du PPCR.

En 2017, 4 nouveaux établissements ont déployé :



l'université de Reims - Champagne Ardennes, l'université d'Evry, l'université Jean Moulin Lyon 3 et Aix Marseille Université.

Formations Accompagnement

EN TERMES DE FORMATIONS

23 sessions de formation ont été déroulées en inter et **5 en intra**

Des travaux ont été menés avec des experts terrain pour monter de **nouvelles formations** :

- **l'entretien professionnel**
- **le recrutement**

Le cycle de formation dédiée au Handicap a été refondu. Les modules 1 et 2 du cycle de formation des nouveaux DRH ont été co-construits avec l'ESENER.

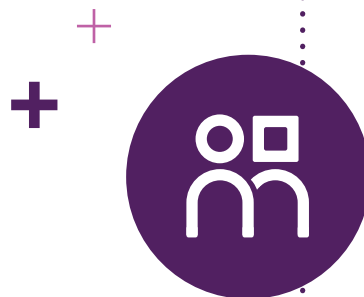
EN TERMES DE VEILLE RH

Depuis septembre, un tour du web RH est publié chaque mois. Il dresse la liste :

- + de tous les textes réglementaires publiés le mois précédent
- + des ressources documentaires mises à disposition sur la toile par les différents acteurs de la sphères RH.

LA DIFFUSION D'INFORMATIONS RÉGLEMENTAIRES ET MÉTIERS AINSI QUE LES PARTAGES D'EXPÉRIENCES SE SONT ÉGALEMENT TRADUITS PAR L'ORGANISATION D'ÉVÈNEMENTS, TELS QUE :

- **La conférence du 13 juin : "Modernisation PPCR: Les impacts sur la Paie en établissements"**
- **La conférence du 22 mai : « Télétravail : dispositif et expérimentation dans l'ESR »**



14 Fil'Amue ont été publiés



- Santé
- Prévention
- Sécurité

EvRP

2017 a vu le lancement d'un appel d'offres de renouvellement de l'intégrateur de la solution et l'université de Montpellier a rejoint la communauté EvRP qui compte aujourd'hui 22 établissements.

22
établissements

Activité transversales

L'URBANISATION À L'AMUE C'EST :

De l'interne : des travaux d'urbanisation avec les projets SI sur l'offre SI de l'Amue

→ Poursuite des travaux autour des projets PC-Scol (étude des interactions avec les référentiels) et Recherche (articulation entre le SI-Labo et le SI-Recherche). Ces deux chantiers, démarrés fin 2017, seront achevés au premier trimestre 2018.

→ Réalisation d'une cartographie du périmètre « numérique » au sein de l'ESR avec l'identification des thématiques métiers concernées. La méthodologie ayant conduit à la réalisation de cette cartographie a été présentée au CATI de décembre.

→ Proposition d'une optimisation des processus de gestion de l'offre de formation et de l'inscription administrative.

De l'externe : la présentation et la promotion de la démarche d'urbanisation à l'extérieur de l'Amue

→ Participation au comité de suivi des cadres de cohérence (promotion des cadres de cohérence).

- Intervention au sein de la formation des DSI.
 - Animation du réseau des urbanistes ESR en collaboration avec le CSIESR.
 - Utilisation et maintenance d'une plateforme de modélisation basée sur la souche HOPEX de MEGA, utilisée à la fois par l'Amue pour ses propres besoins et proposée à ses adhérents au travers d'un accord cadre.
- Elle regroupe à ce jour un peu plus d'une dizaine d'établissements.

LES TECHNOLOGIES AUTOUR DES PROJETS DE CO-CONSTRUCTION

Un certain nombre de technologies ont été intégrées à la veille active de l'Amue et ont fait l'objet d'acquisition de connaissances :

- PostgreSQL (Gestionnaire base de données)
- Docker (conteneur)
- Architecture d'authentification (SAML, OAuth, OpenID Connect)
- Gestion des identités (OpenAM)
- Liferay (framework d'intégration)

Des préconisations ont été émises pour certaines d'entre elles (Liferay, architecture d'authentification).

LES TECHNOLOGIES INTÉGRÉES PAR LES ÉDITEURS DE L'AMUE

Les travaux d'ensemble ont permis d'alimenter la cible technologique des solutions de l'Amue. Ils se sont focalisés principalement sur Java Serveur, Oracle Fusion Middleware, Oracle DataBase, MariaDB, MySQL, SqlServer, SAP BI. A cela, s'ajoutent les OS sur lesquels s'appuient les solutions de l'Amue : Redhat, Windows Server.

En relation avec les équipes projet, une campagne de montée de version 2017-2018 a été établie et est en cours de mise en œuvre.

Lors de sa réunion plénière du 12 décembre 2017, le CATI a émis le souhait de créer un groupe étendu de veille technologique afin d'intégrer la communauté à l'ensemble des travaux de veille du DSPSI.

LA SÉCURITÉ

L'Amue a poursuivi sa montée en compétence sur le plan méthodologique et règlementaire au travers de formation auprès de l'ANSII et de prestataires spécialisés.

Intégration de la politique de sécurité et de la conformité RGS dans les produits :

Définition d'une méthodologie d'intégration de la SSI dans un projet avec réalisation de ressources documentaires et d'outils d'analyse de risques appliqués au contexte.

Application de la méthodologie dans le projet Siham.



CSIESR
organisation
d'une plénière



60

participants
issus de

50

établissements

lancement de 7 groupes
de travail dont les
premières réunions
ont débuté en
décembre 2017



Démarches d'homologation analogues à celle déroulée pour Siham-PMS :

Production d'un dossier de sécurité Siham comportant :

- Le dossier de pré-homologation permettant aux établissements d'homologuer leurs propres SI,
- les documents projet d'implantation et d'exploitation.

Fin 2017, démarrage du projet d'adaptation de la méthodologie à un projet en mode agile et en co-construction (Caplab).

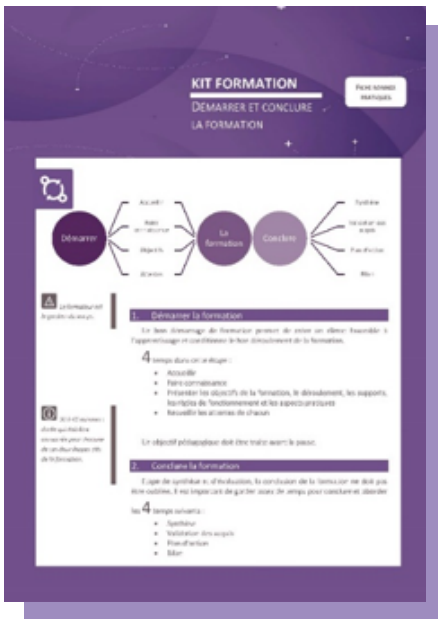
Mais aussi :

- Relais vers les projets des alertes et avis émis par le CERT concernant des vulnérabilités sur les produits utilisés par des solutions de l'Amue (et mise en place de processus).
- Animation du comité SSI de Siham-PMS et mise en place de TDB sécurité.
- Mise en place d'un espace SSI dédié à l'échange de documents et d'information (alertes de sécurité, documents méthodologiques, processus, indicateurs, supports de formation).



L'ESSENCE MÊME DE L'ACTIVITÉ TRANSVERSE : LA CONDUITE DU CHANGEMENT

A l'Amue, ce sont des kits méthodologiques, des prestations spécifiques en établissement sur la gestion de projet, un espace dédié sur www.amue.fr





Patrimoine immobilier



Accord - cadre SI PAT

14 établissements ont passé un marché subséquent SI PAT :

- Groupement ENS Lyon
- Comue Université de Lyon
- Groupement Universités Lyon 1, Lyon 2, Lyon 3, INSA Lyon
- Université Clermont Auvergne
- INP Toulouse
- Université Toulouse 1 Capitole
- ENIT
- Université de Franche Comté
- EPCS Campus Condorcet
- Université Toulouse 2 Jean-Jaurès
- MNHN



Formations + Accompagnement

Communication

6 publications
de veille, Fils et articles

Relations partenariales

- Groupes de travail avec les partenaires et l'association ARTIES pour l'analyse et l'observation sur les projets de décret tertiaire
- Participation au Comité mensuel Transition écologique et énergétique de la CPU
- Groupe de Travail investissement rénovation énergétique des campus
- Participation au Groupe de Travail circulaire « dossier d'expertise immobilière » du MESRI-DGESIP, Groupe de Travail Labellisation immobilière DIE
- Groupe de Travail référentiel RIMES des constructions universitaires
- Club des utilisateurs du logiciel RT
- Groupe de Travail Valorisation et vie de campus
- Co-animation avec la DGESIP du réseau professionnel ECOFLUX ESR des managers énergie.



2 web conférences

« Restitution de l'étude sur les réseaux VRD des campus universitaires » et une transverse Finances/Patrimoine relative à la TVA.

Formations

7 formations
prévues au catalogue 2017
dont 1 nouvelle

43
stagiaires formés

2 formations
transverses

28 stagiaires

formés avec :
→ achats (maîtriser la passation des marchés de travaux)
→ finances (immobilier et TVA)

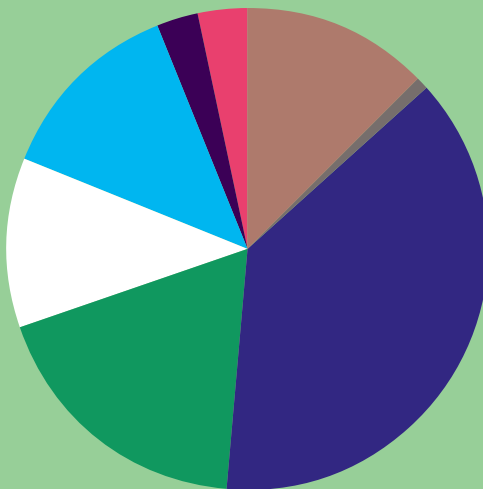
Les actions patrimoine en chiffres pour 2017



Les achats



SUR LE VIF, LA RÉPARTITION DES ADHÉRENTS PAR ACCORD-CADRE



- **134** pour Matinfo4
- **65** Missions Transports
- **40** Missions Hébergement
- **45** Certif. Comptes
- **10** Socle BPA
- **11** SIPAT
- **45** Instrumentation scientifique
- **3** Infogérance

LE TRAVAIL CONTINUE ET LES ACCORDS-CADRES SE RENOUVELLENT L'ACCORD-CADRE INFOGÉRANCE



Un nouveau dispositif composé de 4 lots a été publié :

Lot 1 → Prestations d'infogérance au profit de l'Amue

Lot 2 → Offre intégrée d'infogérance pour les membres de l'Amue (catalogue d'UO offrant des prestations globales d'infogérance intégrant infrastructure et gestion applicative)

Lot 3 → Prestation d'infogérance « infrastructure » pour les membres de l'Amue (Cloud)

Lot 4 → Prestation d'infogérance « gestion applicatives

Les lots 1 et 2 ont été notifiés, un travail en commun avec le titulaire est en cours afin de présenter les avantages de la solution.



ACCORD-CADRE MATINFO 4

Il a été renouvelé en groupement de commande composé de l'Amue, du CNRS et de 8 autres établissements de l'ESR.

Conclu au plus tard jusqu'au 30 juin 2021, et composé de 5 lots, cet accord cadre a remporté un vif succès auprès des adhérents.

MATINFO4
Optimisez vos achats de matériel informatique

réalisez des économies...
Grâce à une procédure simplifiée, une seule consultation, conforme aux règles de l'achat public, et intégrant des critères environnementaux et sociaux
• Assurance de tarifs maîtrisés

...SUR UNE OFFRE DE QUALITÉ
• Des actualisations régulières
• Des configurations personnalisables
• Des services et garanties de haut niveau

LE REFLEXE MATINFO
Aujourd'hui service 180
4000000000
adhérent au
numéro 180, service 180 ou
la carte d'achat
d'urgence.

MATINFO4 : 1 groupement de commande de 10 membres

de 10 ans d'expérience de la mut

au 31/12/2017

135 établissements adhérents

MATINFO4 AUX IRES

MATINFO
Groupement d'achat de matériel informatique pour l'enseignement supérieur et la recherche

Des services performants
Une exigence développement durable
Des achats facilités

- 1 Postes de travail fixes
- 2 Postes de travail portables
- 3 Serveurs et solutions d'infrastructures accessibles
- 4 Stations de travail fixes et portables
- 5 Solutions compatibles macOS et iOS

+ de 10 ans d'expérience de la mutualisation

L'ACCORD-CADRE INSTRUMENTATION SCIENTIFIQUE

Notifié en en juillet et novembre 2017, il est conclu en groupement de commande avec le CNRS, et composé de 9 lots :

- Lot 1 → Systèmes avancés de microscopie photonique y compris de fluorescence à haut débit et haut contenu
- Lot 2 → microscopie et spectroscopie électronique et ionique
- Lot 3 → systèmes avancés d'imagerie en champ proche
- Lot 4 → Systèmes Raman y compris couplés à la microscopie
- Lot 5 → Rayons X : sources, systèmes de diffraction et de diffusion
- Lot 6 → spectrométrie RMN, Imagerie IRM, et spectrométrie RPE
- Lot 7 → spectrométrie de masse haute résolution et systèmes couplés
- Lot 8 → Systèmes lasers impulsionnels
- Lot 9 → Stations d'analyse et de tri par cytométrie de flux



L'ACCORD-CADRE DÉPLACEMENTS PROFESSIONNELS

En application du principe de convergence entre les outils des universités et des organismes de recherche, et ayant pour objectif de simplifier la gestion administrative et financière des universités et de leurs unités mixtes, un dispositif commun Amue/CNRS est envisagé à échéance de 2021.

D'ici là, l'actuel accord cadre arrivant à échéance à la fin de l'année 2018, le dispositif envisagé pour les établissements s'appuiera sur l'UGAP.

Finances

CERTIFICATION DES COMPTES

DÉSIGNEZ VOTRE COMMISSAIRE AUX COMPTES
simplement et en toute sécurité

Les engagements des Universités

- + Calendrier adapté au cadre réglementaire des 75 jours et à ses contraintes de service
- + Conformité au cadre légal imposé par la GACP
- + Capacité de déploiement sur l'ensemble du territoire français

Accord-cadre relatif à la certification des comptes des établissements d'enseignement supérieur et de recherche.

un gain de temps

- + 6 cultures certifiées
- + une procédure de mise en concurrence simplifiée
- + des délais de consultation et de notification réduits

une offre performante

- + **complète** : commissariat des comptes et diligences d'ouverture liés à la mission de commissaire aux comptes
- + **sécurisée** par nos rapports
- + **garantie** des économies d'échelle et des prix plafonds

Pour quels établissements ?

Accord-cadre accessible à tous les établissements adhérents de l'Amue et en particulier :

- + aux établissements soumis à l'obligation légale prévue par la loi relative aux libertés et responsabilités des universités (LRU)
- + aux établissements volontaires pour être éligibles en vue de bénéficier volontairement de la certification de leurs comptes

REFONTE PLAQUETTE CERTIFICATION DES COMPTES



**COORDINATION AVEC
LES AUTRES STRUCTURES D'ACHAT.**

L'Amue développe ses relations avec les différents acheteurs opérant pour le compte de l'Etat à l'exemple de la Cellule Nationale Logicielle (MEN/MESRI), la Direction des Achats de l'Etat (DAE), le CNRS et l'UGAP pour réfléchir à la satisfaction des besoins présents et à venir de ses adhérents et aux meilleurs moyens d'y parvenir.

Il est en effet important de présenter une unité de l'Etat et de ses opérateurs à l'occasion de négociations avec les acteurs économiques (comme cela a été le cas pour les négociations avec Oracle (Campuswide) portées par la Cellule Nationale Logicielle).

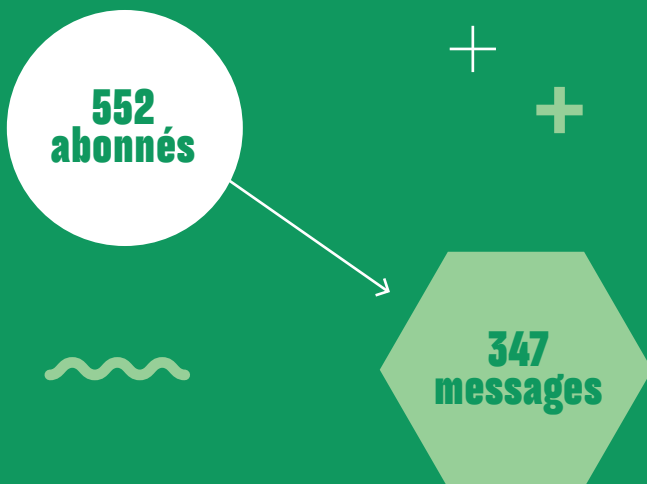
L'Etat qui, par la DGESIP (MESRI), a d'ailleurs sollicité l'Amue pour l'étude et la mise en œuvre d'une procédure portant sur le choix des notaires dans le cadre de la dévolution du patrimoine immobilier à de nouveaux établissements.



UNE LISTE D'ÉCHANGES TRÈS ACTIVE

marches-publics@listes.amue.fr

Liste d'échanges professionnels et d'informations sur les marchés publics dans le contexte de l'enseignement supérieur, organisée par l'Amue à l'usage de ses adhérents.





Les coulisses
Qui sommes-nous ?



À l'Amue
|
nous
sommes

+

159

Total
général
43 ans
et 8 mois

43 ans
et 1 mois

F

69 % de
contractuels
31 % de
fonctionnaires

46 %
de femmes
54 %
d'hommes

**Moyenne
d'âge**

Paris
2
sites
Montpellier

16
embauches
en 2017

H

44 ans
et 2 mois

121

télé-
travailleurs
un jour par
semaine

Télétravail

Notre budget



Compte de résultat 2017

Charges	2016	2017
Consommations de l'exercice	19 628 871,88	15 181 148,14
Charges de personnel	10 002 942,12	10 842 222,49
Impôts et taxes	471 434,31	504 458,55
Amortissements et provisions	1 098 438,78	910 166,10
Autres charges	418 782,80	263 013,73
Montant total des charges	31 620 469,89	27 701 009,01

Produits	2016	2017
Ventes et prestations des services	20 065 529,39	20 481 020,68
Subventions	9 554 383,00	10 075 431,00
Autres produits	125 192,96	795 481,63
Produits exceptionnels	15 086,18	3 428,11
Montant total des produits	29 760 191,53	31 355 359,40

Résultat	- 1 860 278,36	3 654 350,39
-----------------	-----------------------	---------------------



LES DÉPENSES D'INVESTISSEMENT

Les dépenses d'investissement sont de 1 052 855,96 € et se décomposent comme suit :

- Immobilisations incorporelles pour 78 691, 71 €
- Immobilisations corporelles pour 974 164, 25 €



LA CAPACITÉ D'AUTOFINANCEMENT

La capacité d'autofinancement est l'ensemble des ressources brutes restant à l'Amue à la fin du cycle de sa gestion courante. La capacité d'autofinancement est égale à la différence entre les produits encaissables (c'est-à-dire qui génèrent des recettes réelles) et les charges décaissables (qui entraînent des dépenses réelles). La capacité d'autofinancement en 2017 est 4 564 516,49 €

FONDS DE ROULEMENT

Le fonds de roulement mesure l'excédent des capitaux permanents de l'actif net immobilisé. Il s'élève à 16,12 M€ (12,60 M€ en 2016)

BESOIN EN FONDS DE ROULEMENT ET TRÉSORERIE

Le besoin en fonds de roulement mesure les besoins de financement nés des décalages liés au cycle de fonctionnement. En 2017 il est positif à hauteur de 3,03 M€.

→ La trésorerie de l'Amue est de 13,90 M€ fin 2017.

CRÉDITS DE PAIEMENTS ET RECETTES BUDGÉTAIRES (COMME FONDS DE ROULEMENT)

Les crédits de paiement 2017 sont de 28,91 M€ se répartissant ainsi :

Personnel	10 196 866 €
Fonctionnement	18 485 076 €
Investissement	228 873 €
Total	28 910 816 €



Les recettes budgétaires sont de 29 263 262 € dont 10 075 431 € de subvention et 19 187 831 € de recettes propres.

Le solde budgétaire 2017 est excédentaire de 352 447 €.

Nos instances

Directeur de l'Agence

→ Stéphane Athanase



L'assemblée générale

Elle est présidée par le président du Conseil d'Administration et composée de l'ensemble des représentants désignés par les établissements adhérents de l'Agence (État, universités, Comue, organismes de recherche et autres établissements d'enseignement supérieur). Sont adhérents de l'Agence les établissements qui ont choisi d'y participer et acquittent leur cotisation annuelle.

Les orientations de l'Agence sont définies par l'Assemblée générale et le Conseil d'administration

Le conseil d'administration

Il est composé des membres suivants :

→ deux représentants de l'État à savoir du Ministère de l'Enseignement Supérieur, de la Recherche et de l'Innovation

→ le président de la Conférence des présidents d'université, membres de droit



→ un représentant désigné par la Caisse des dépôts sous réserve de la conclusion d'une convention de partenariat avec l'Amue



→ treize membres élus par l'Assemblée générale, dont :

→ sur proposition de la Conférence des présidents d'université, sept présidents ou anciens présidents d'université ou directeurs ou anciens directeurs d'autres établissements publics à caractère scientifique culturel et professionnel, dont quatre au moins en exercice ;

→ Sur proposition des organismes de recherche adhérents de l'Agence, deux présidents ou directeurs d'organismes de recherche ;

→ sur proposition de la Conférence des directeurs des écoles françaises d'ingénieurs, un directeur d'école d'ingénieurs ;

→ sur proposition de la Conférence des grandes écoles, un directeur de grande école ;

→ sur proposition de l'Association des directeurs généraux de services des établissements publics d'enseignement supérieur, un directeur général des services d'université titulaire et un suppléant ;

→ sur proposition de l'Association des agents comptables des universités, un agent comptable titulaire et un suppléant.



→ **Composition du conseil
d'administration au 31 décembre 2017**

Gilles ROUSSEL,

*Président de l'université Paris Est Marne La Vallée,
président de la CPU, président du CA de l'Amue*

Mehdi GHARSALLAH,

*Représentant de la Direction générale de l'enseignement
supérieur et de l'insertion professionnelle (DGESIP)*

Thiery BERGEONNEAU,

*Représentant de la Direction générale
de la recherche et de l'innovation, DGRI*



→ **Représentants les universités**

Jean-François BALAUDE,

Président de l'Université Paris-Nanterre

Fabienne BLAISE,

Présidente de l'Université de Lille-Sciences Humaines et Sociales

Khaled BOUABDALLAH,

Président de l'Université de Lyon

François GERMINET,

Président de l'Université de Cergy-Pontoise

Patrick LEVY,

Président de la Communauté Université Grenoble Alpes

Pierre MUTZENHARDT,

Président de l'Université de Lorraine

Sylvie RETAILLEAU,

Présidente de l'Université Paris Sud

→ **Représentant les écoles d'ingénieurs**

Christian LERMINIAUX,

Directeur de Chimie ParisTech



→ **Représentant les grandes écoles**

M. Roland FORTUNIER,

Directeur de l'ISAE-ENSMA

→ **Représentant les organismes de recherche**

Fabrice MARTY,

Directeur Général Délégué de l'INRA

Jean-Emmanuel PAILLON,

Directeur Général Délégué de l'INRIA

→ **Représentant les directeurs généraux des services des
établissements d'enseignement supérieur et de recherche**

Éric DUTIL,

Directeur général des services de l'université de Bordeaux

Frédéric DEHAN,

Directeur général des services de l'université de Strasbourg (suppléant)

→ **Représentant les agents comptables des universités**

Corine BRANCALEONI,

Agent comptable de l'université Paris Descartes – Paris 5

Pascale LENEINDRE,

Agent comptable de l'Université Paris 13

Amue

103 bd Saint-Michel
75005 Paris

+

www.amue.fr