



**MINISTÈRE
DE L'ENSEIGNEMENT
SUPÉRIEUR,
DE LA RECHERCHE
ET DE L'INNOVATION**

*Liberté
Égalité
Fraternité*

ESPACES UNIVERSITAIRES : OSONS LE CO-DESIGN ET LE DESIGN THINKING !

CYCLE DE CONFÉRENCES AMUE : LE DD AU CŒUR DE L'ACTION

21 octobre 2021

Florence Kohler – Cheffe de projet Mission Expertise Conseil auprès des établissements
DGESIP – MESRI

MISSION EXPERTISE ET CONSEIL (MEC) AUPRES DES ETABLISSEMENTS

Direction générale de l'enseignement supérieur et de l'insertion professionnelle, MESRI

Conseillers de sites et
d'établissements

Danièle KERNEIS
Cheffe de la Mission

01 55 55 79 82



Experts, chefs de projet

Camille GALAP
Conseiller
06 76 87 11 84

Auvergne-Rhône-Alpes,
Université Paris-Est,
Université Paris Saclay



Florence KOHLER
Expertise immobilier/numérique
Espaces d'apprentissage et numérique,
Design thinking.

Réfèrent transformation « Campus de demain » 06 08 16 51 05



Yves GUILLOTIN
Conseiller
06 03 08 89 53

Occitanie, Outre-Mer
Campus Condorcet



Jean-Serge BOITEAU
Connaissance des coûts complets des activités des établissements

Contrôle interne et maîtrise des risques, Suivi de l'AMUE

01 55 55 99 09



Luc JOHANN
Conseiller
06 73 87 04 51

Bretagne, Pays de la Loire,
Bourgogne Franche Comté



Florent EVANNO-GUIJARRO
Formations / expertise économique / Achat

Socle de professionnalisation des cadres supérieurs des établissements
Analyse financière et contrôle de gestion, RCE
Appui au déploiement de la connaissance des coûts des activités

01 55 55 89 26



Françoise MOULIN CIVIL
Conseillère
06 62 37 59 47

Hauts de France,
Université de Paris, Paris 1
Panthéon - Sorbonne,
Sorbonne Nouvelle Paris 3,
Hésam, Paris Saclay



Catherine THIBAUT
Transformation de l'action publique

Coordination des chantiers interministériels et des démarches
Services publics + ; accompagnement du développement de la qualité
de service dans les établissements, modernisation de la tutelle des
opérateurs - Suivi de la mise en œuvre de la STRANES -

01 55 55 83 25



Marc RENNER
Conseiller
06 80 27 94 79

Nouvelle Aquitaine,
Centre Val-de-Loire, PSL



XXXX

**Accompagnement des regroupements
et des transformations des établissements**
Veille - Prospective

Alain SARFATI
Conseiller
06 64 67 92 28

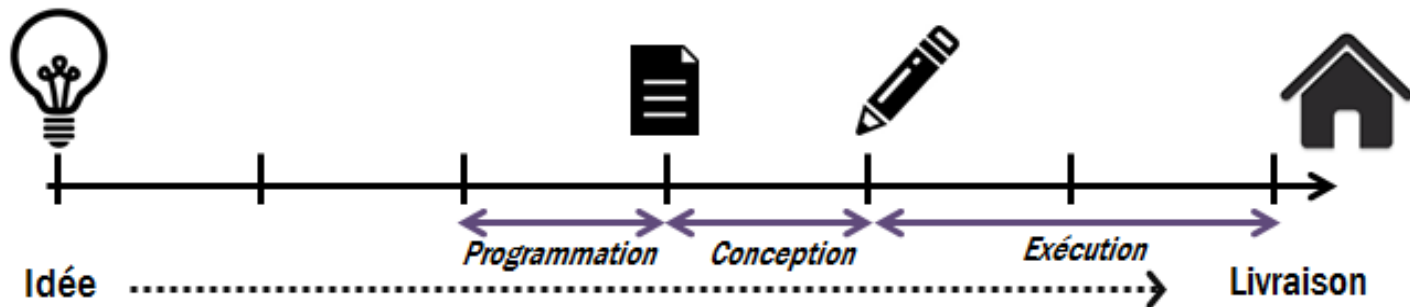
Grand Est, PACA, Corse,
Normandie, Paris Lumières,
Université Sorbonne Paris
Nord



D'où vient le guide sur le co-design ?



Les limites des pratiques actuelles



Et parfois, à la livraison :

- Des espaces qui ne rencontrent pas leurs publics...
- Des espaces « déjà dépassés » par les usages (manque d'anticipation face au temps long du projet? d'approfondissement du besoin?)
- Des espaces qui demandent des adaptations et de l'investissement supplémentaire

CC0 Nathalie Bonnevide

La démarche de co-design ou design thinking

Processus de design



- Insiste sur la conception
- Processus itératif
- Évaluation continue
- Orienté solutions
- Centré sur l'utilisateur
- Adapté aux problèmes complexes

(Exemple: « comment faire pour contribuer à la réussite des étudiants ? »)

Les 5 bénéfices majeurs du design thinking

- ❖ Une démarche innovante : parvenir aux bonnes questions
- ❖ Des échanges productifs entre acteurs
- ❖ Des projets négociés
- ❖ Des étudiants acteurs
- ❖ Des espaces moins coûteux, personnalisés et mieux appropriés

Comment parvenir aux bonnes questions ?

Importance de la phase d'observation

Observations ouvertes



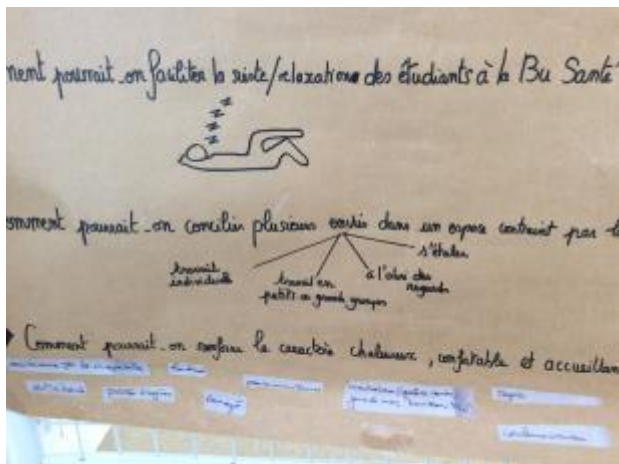
Entretiens à la volée



Entretiens face à face



Des espaces moins coûteux, personnalisés et appropriés



Espace de sieste à la bibliothèque Santé de l'université de Saint-Étienne

© Droits réservés

Le réseau CoDesignSup

The screenshot displays the CoDesignSup platform interface. At the top left, the logo and name "CoDesignSup" are visible, along with the text "Cette plateforme... mise à disposition par la DGEISF - vous permet d'échanger...". On the top right, there are navigation icons for "Messages", "Vie de sphère", "Tâches", and "Fichiers".

The main content area is divided into three sections:

- Message:** A message from a user with a profile picture of a woman. The text of the message is partially visible: "Je vous envoie un message...". Below the message is a search bar labeled "Rechercher un message" and a button "Partager dans 'CoDesignSup'".
- Image Grid:** A 3x3 grid of images. The top row includes a park bench, a woman's portrait, a dirt path, and a classical painting of a man's face. The middle row features a document titled "Le choix de l'espace", a cartoon fox, a woman's portrait, and a logo for "LE LAB DES LA". The bottom row shows a field of flowers, a woman's portrait, a dirt path, and a man's portrait.
- Members (175):** A section titled "Membres (175)" with a dropdown arrow. It includes sub-sections for "Membres" and "Administrateurs". Below these are several circular profile pictures of users. There is a "Suivants" link and a button "Inviter des Membres". At the bottom of this section is a link for "Annuaire complet".

At the bottom of the interface, there is a pink button labeled "Agenda de sphère" with a right-pointing arrow.

Liens utiles :

[Campus d'avenir : concevoir des espaces de formation à l'heure du numérique](#)

[Espaces universitaires : osons le co-design et le design thinking !](#)

florence.kohler@enseignementsup.gouv.fr

ET MERCI DE VOTRE ATTENTION !

Des services au Service...à l'Etudiant – Université Lyon 3



A la Manufacture des Tabacs - Lyon 8^{eme}
30 000 étudiants

Des services au Service...à l'Etudiant – Université Lyon 3



La Manufacture des possibles

Fabriquons ensemble le campus de demain

MOA : Direction de l'Immobilier

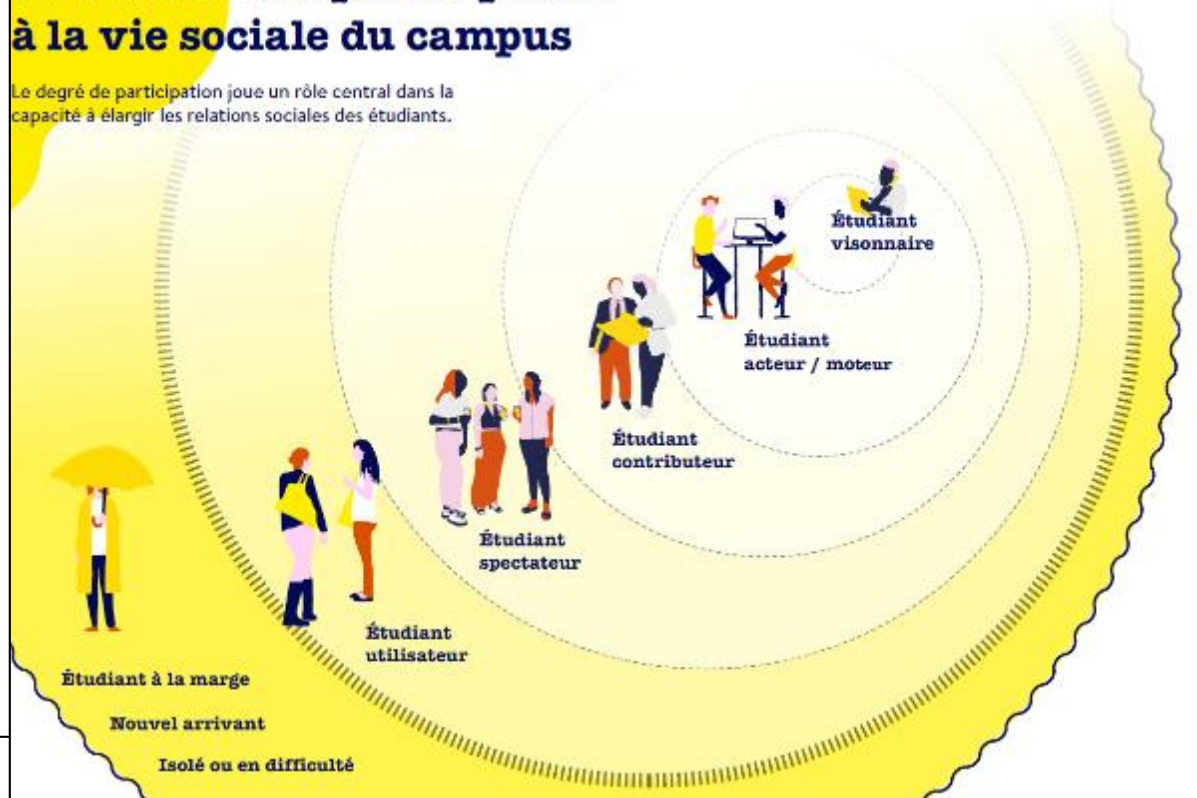
Equipe co-design : EtrangOrdinaire/Indivisible/ABCDprogrammation

Tout savoir : <https://lamanufacturedespossibles.fr/>



L'échelle de la participation à la vie sociale du campus

Le degré de participation joue un rôle central dans la capacité à élargir les relations sociales des étudiants.



Scolarité fait "écran" à l'offre de services beaucoup plus large. Les accueils sont surchargés de demandes identiques

• "Tsunami d'infos" déconcerte les étudiants . La communication "tout public" ne parle pas aux différentes cibles de l'offre de services

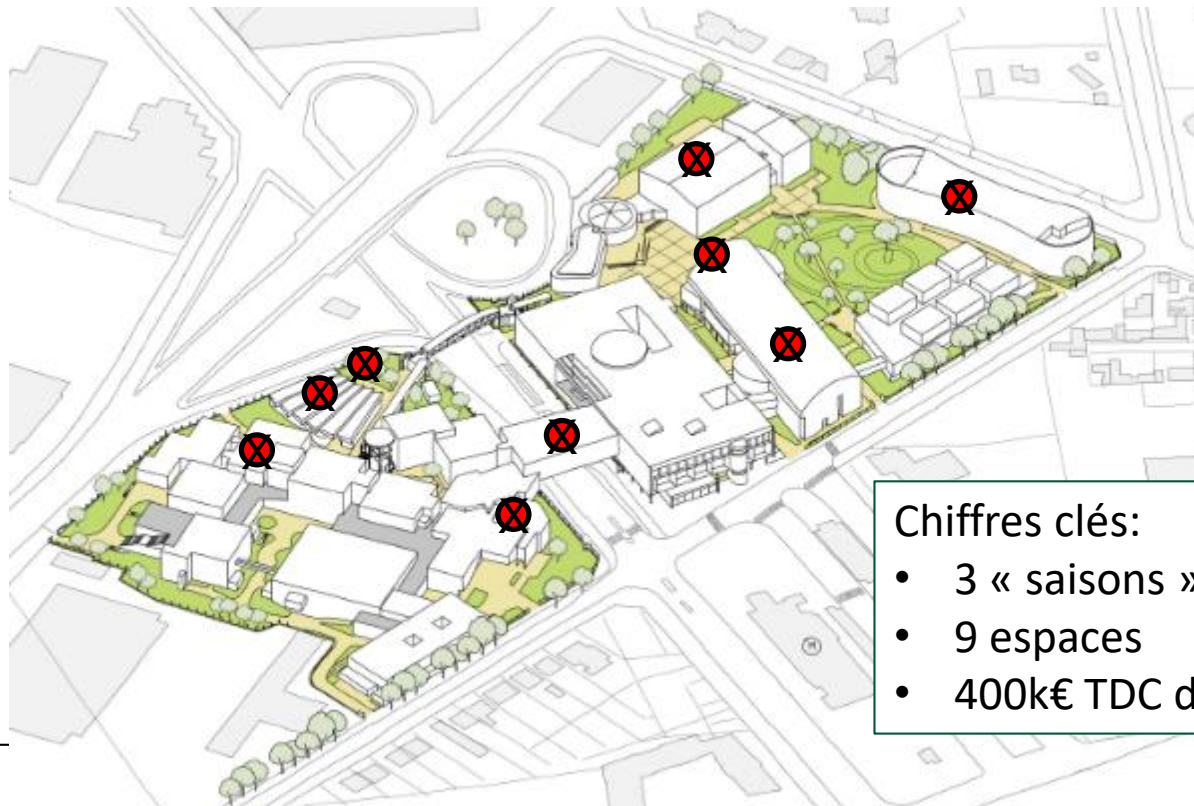
• Inégalité d'accès face à l'offre de services en fonction de son intégration sociale. Certains étudiants restent trop longtemps "à la marge"

• Coopération difficile entre enseignants, Université et Facultés. Les "bonnes idées" ne se propagent pas entre services





L'opération Tiers-lieux à Paris 8



Chiffres clés:

- 3 « saisons »
- 9 espaces
- 400k€ TDC dont CVEC

L'opération Tiers-lieux à Paris 8



Les acteurs du projet:

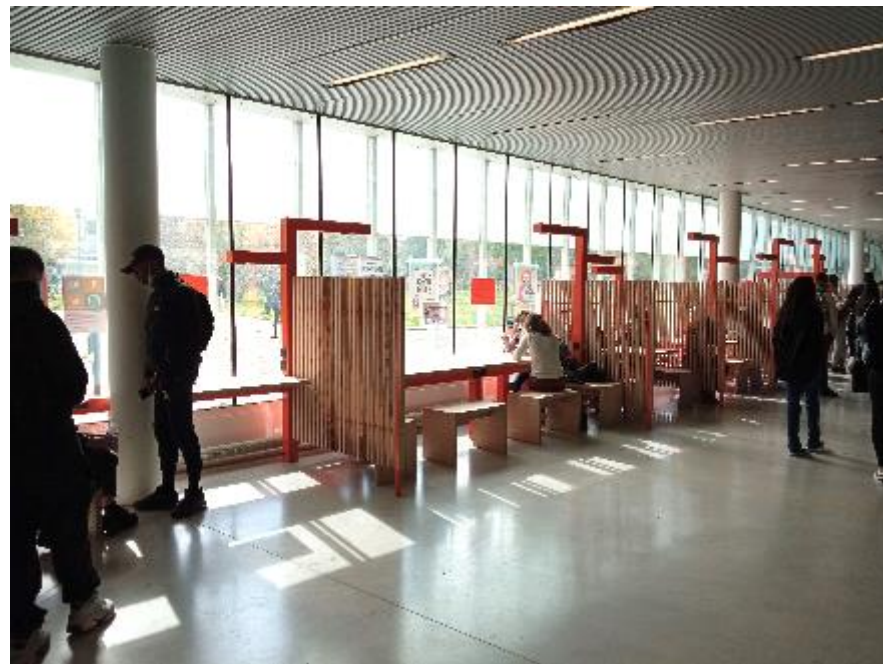
- MOA: Direction du Patrimoine
- MOE: Ludique Architecture Objet
- MOU: ~20 membres de la communauté universitaire



La méthode:

- Un groupe de travail dédié par espace
- Enquêtes terrain
- Ateliers de co-conception et prototypage
- Concertation

Hall du bâtiment D



Hall du bâtiment D



Bâtiment-pont



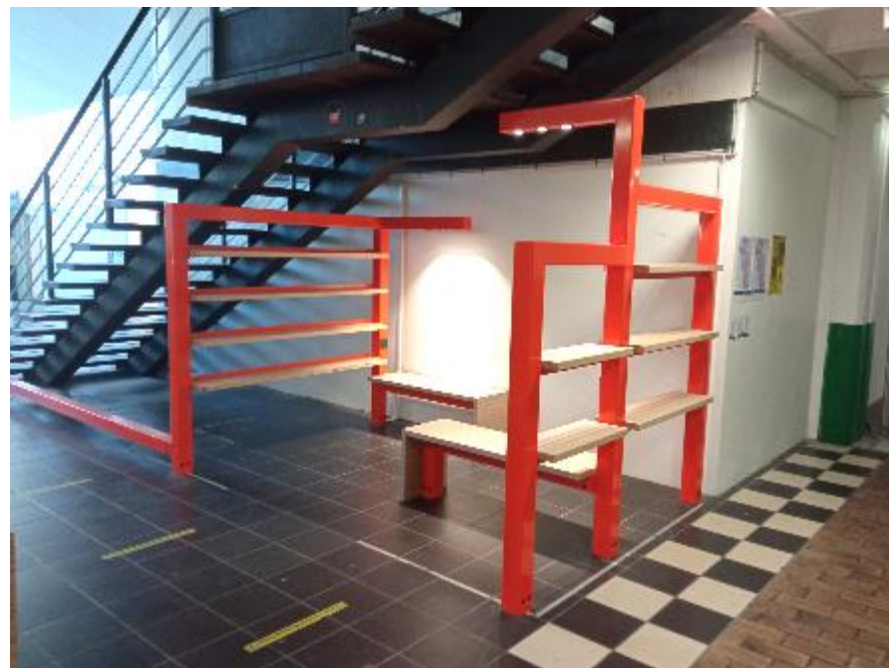
Bâtiment-pont



Hall du bâtiment A



Hall du bâtiment A



Pourquoi avoir choisi cette méthode?

UL3 :

- échec de la « méthode classique » de programmation
- Manque de surface
- souhait de changement de point de vue

UP8 :

- Capitalisation sur la méthode classique de conception : palier aux oublis en impliquant les usages
-

A quelle phase faire intervenir le co-design?

- Entre la faisabilité et la conception de préférence selon le sujet porté par l'étude
- Selon le niveau de maturité du besoin et l'objet



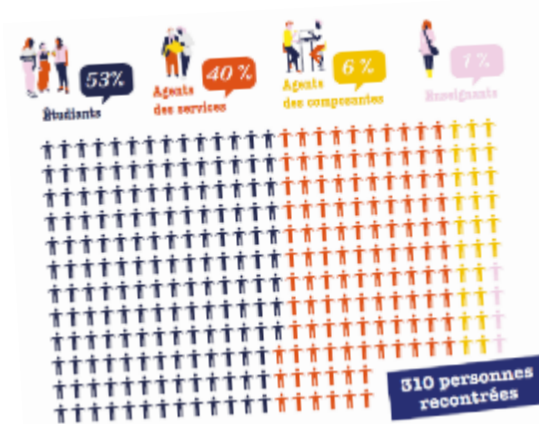
Comment mobiliser les usagers?

UL3 :

- Passer par les assos étudiantes
- Réaliser les ateliers à l'Atelier des Assos avec recrutement sur place
- Aller à la rencontre des étudiants (entretiens à la volée)

UP8 :

- Mailing via secrétariats pédagogiques
- Intégration au NCU « So skilled »
- Stages et services civiques



Affichage sauvage dans les sanitaires/les circulations !

Quel mode d'organisation choisir?

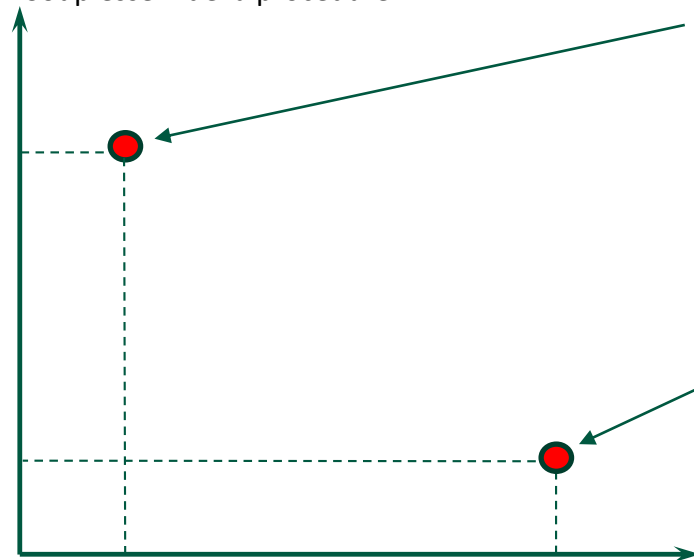
Groupe de travail fixe
(stabilité dans le temps)



Groupe variable
(quantitatif et diversité importante
des profils)

Comment recruter un prestataire?

« Souplesse » de la procédure



- Procédure « négociée »
- Cahier des charges peu prescriptif*
- Liberté de méthode pour les prestataires

- Procédure « classique »
- Cahier des charges très prescriptif
- Pièces de l'offre imposées

Maitrise de la méthode



Importance des critères d'analyse

Quel prestataire recruter?

- Spécialistes (designers, sociologues et anthropologues, facilitateurs graphiques)
 - Programmistes/architectes avec une sensibilité au design thinking*
 - Equipes pluridisciplinaires à favoriser
-

Les clés de la réussite



- Soutien de la Gouvernance
 - Implication de la Direction de la communication (au bon moment)
 - Ne pas hésiter à dissocier design de service et design d'espace
 - Recrutement et facilitations (EC libre UP8)
 - Bien choisir les prestataires en fonction du sujet en étant vigilant à la cible (âge, activités, etc.)
-

Les points de vigilance



- Recruter des enseignants
 - Trouver les bons prestataires
 - S'adapter au cycle du calendrier universitaire
 - S'assurer du soutien de la gouvernance dans la durée
 - Mobiliser les groupes de travail dans le temps
 - Se préparer à une démarche chronophage
 - S'assurer que la co-conception porte ses fruits
-

Les bénéfices du co-design



- Satisfaction usagers et équipes
 - Compatibilité avec la CVEC sur tous les sujets de vie étudiante
 - Publicité et reconnaissance/connaissance des services centraux
 - Coût réduit à long terme (a priori)
 - Essaimage de la méthode sur d'autres services
 - Capitalisation facilitée
-