

Epreuves



Epreuves

Menu ‘Epreuve’

- | | |
|--|---|
| ▪ Modalités d'organisation d'une épreuve | 3 |
| ▪ Confirmation inscription aux examens | 4 |

Menu ‘Salle’

- | | |
|-----------------------------|---|
| ▪ Affectation des étudiants | 6 |
| ▪ Numérotation des places | 7 |

Menu ‘Calendrier’

- | | |
|---------------|---|
| ▪ Elaboration | 8 |
|---------------|---|

Menu ‘Administration’

- | | |
|---|----|
| ▪ Edition Liste des étudiants nécessitant une organisation particulière | 9 |
| ▪ Batch de génération d'un ou plusieurs tableaux d'incompatibilité d'épreuves | 10 |

Apogée Version 3.60.88



Apogée Version 3.70

Modalités d'organisation d'une épreuve

Contexte de l'évolution :

La version d'APOGEE 3.70 met en œuvre un service numérique permettant aux étudiants de confirmer leur venue aux examens de session 2 (IE Web). Ainsi, cet écran évolue par l'ajout d'une information indiquant que cette épreuve est proposable au Web.

❶ Le témoin « IE web » est ajouté dans le bloc d'organisation de l'épreuve. Ce témoin permet d'indiquer si l'épreuve est concernée ou pas par le service numérique de confirmation de la venue aux examens de session 2 (IE Web). Ce témoin, non modifiable est coché si

- la variable applicative paramétrant l'activation de la fonctionnalité est à Oui
- l'épreuve est paramétrée dans le REF AD comme accessible au Web (tem AD coché).

Ce témoin n'est pas présenté lorsque l'établissement n'utilise pas ce service numérique (variable application TEM_CONF_SESS2 est à 'N')

Apogée Version 3.60.88

Sans objet



Apogée Version 3.70

Confirmation inscription aux examens

Contexte de l'évolution :

En complément du service numérique IE Web mis en œuvre dans la version 3.70, la fonctionnalité de confirmation d'inscription des étudiants aux examens de session 2 est également proposée aux gestionnaires Apogée. Ainsi, ils pourront préciser la participation ou non des étudiants aux examens de S2 pendant et au delà de la période d'ouverture du service.

❶ La confirmation est réalisée pour un étudiant.

❷ Les critères de recherche des épreuves qui concernent cet étudiant sont :

- la Version d'Etape (critère obligatoire)

La liste propose toutes les versions d'étapes normales, en dette ou en crédit de l'étudiant pour l'année universitaire RE en cours pour lesquelles il est en règle administrativement et pour lesquelles l'étudiant est concerné par des épreuves pour la seconde session en administration non suspendues

- l'Elément Pédagogique (critère facultatif)

La liste propose les éléments pédagogiques non suspendus, constituant la version d'étape consultée, pour lesquels l'étudiant est concerné par des épreuves pour la seconde session en administration non suspendues l'année universitaire RE en cours.

Si la variante d'habilitation est V1, seuls les VET/ELP ayant pour descendance des épreuves liées au CIE de l'utilisateur sont affichées.

S'il existe une seule valeur dans la liste de valeurs, cette valeur est **Apogée Version**

3.60.88

Sans objet



Apogée Version 3.70

automatiquement affichée sur l'enregistrement courant.

③ La liste présente les épreuves triées sur code semestre père, code UE père puis code épreuve.

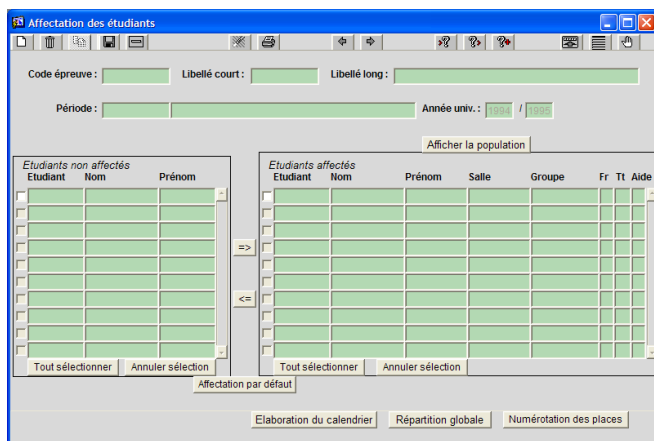
Le champ « Semestre père » contient le code de l'élément pédagogique semestre père de l'épreuve si celui-ci existe. S'il n'existe pas, le champ est vide. Le champ « UE père » contient le code de l'élément pédagogique UE père de l'épreuve si celui-ci existe. S'il n'existe pas, le champ est vide. Les épreuves listées sont pour une session 2, en admission et ne sont pas suspendues. Si la variante d'habilitation est V1, les épreuves doivent appartenir au CIE de l'utilisateur. Il n'y a pas de contrôle de la période d'ouverture IE WEB.

Le champ « Semestre père » contient le code de l'élément pédagogique semestre père de l'épreuve si celui-ci existe. S'il n'existe pas, le champ est vide.

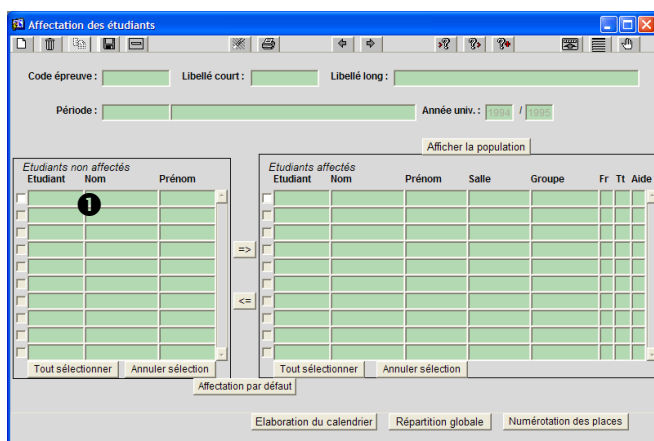
Le champ « UE père » contient le code de l'élément pédagogique UE père de l'épreuve si celui-ci existe. S'il n'existe pas, le champ est vide.

Pour chaque épreuve pour laquelle l'étudiant est concerné en session 2, il est alors possible d'indiquer s'il sera présent (confirmé à « O ») ou absent (confirmé à « N ») ou sans objet (confirmé à « Null »). Aucune autre modification n'est possible à partir de cet écran.

Apogée Version 3.60.88



Apogée Version 3.70



Affectation des étudiants

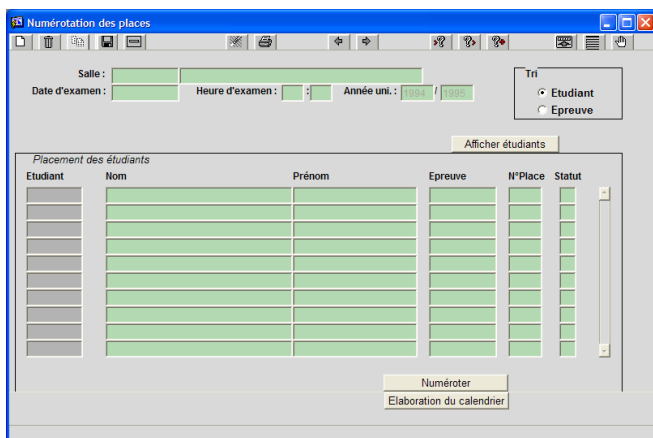
Contexte de l'évolution :

Cet écran évolue par la mise en place de l'outil de confirmation d'inscription des étudiants aux examens de S2 (IE Web). Aucune modification n'est apportée à la présentation de l'écran. Par contre, la population d'étudiants concernés évolue en fonction des épreuves qui sont proposées au Web pour confirmation d'inscription. Cependant, il est nécessaire de rappeler que cela concerne uniquement les épreuves d'ADO et de S2.

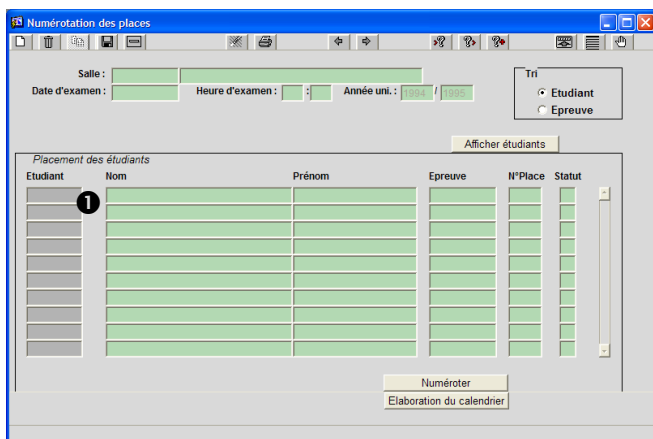
❶ La population retenue est la suivante :

- si la variable applicative paramétrant l'activation de la fonctionnalité TEM_CONF_SESS2 est à Oui et si l'épreuve est indiquée « IE web » dans ses modalités d'organisation, seuls les étudiants ayant confirmé leur présence sont affichés.
- dans le cas contraire, tous les étudiants concernés par l'épreuve sont affichés.

Apogée Version 3.60.88



Apogée Version 3.70



Numérotation des places

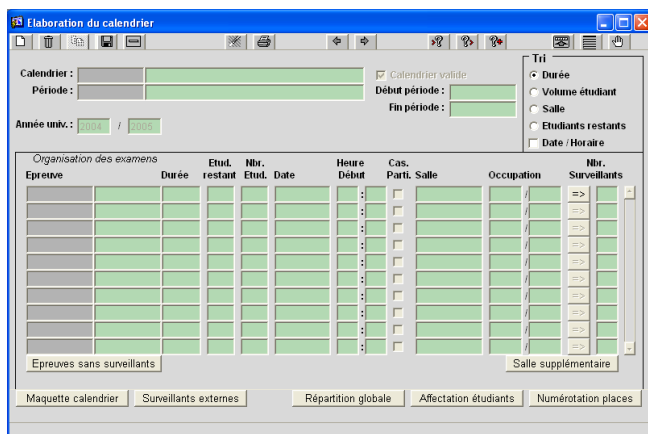
Contexte de l'évolution :

Cet écran évolue par la mise en place de l'outil de confirmation d'inscription des étudiants aux examens de S2 (IE Web). Aucune modification n'est apportée à la présentation de l'écran. Par contre, la population d'étudiants concernés évolue en fonction des épreuves qui sont proposées au Web pour confirmation d'inscription.

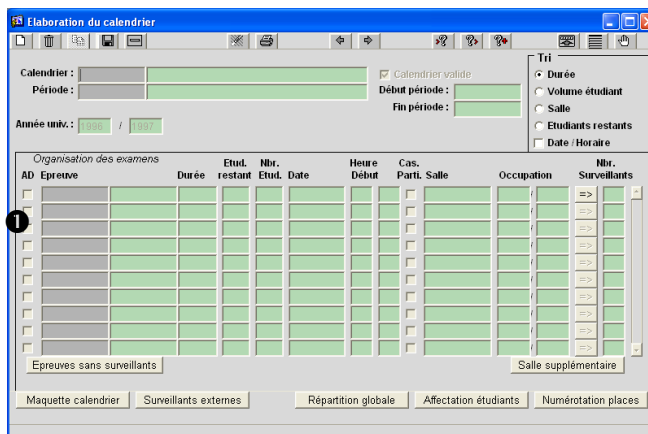
❶ La population retenue est la suivante :

- si la variable applicative paramétrant l'activation de la fonctionnalité TEM_CONF_SESS2 est à Oui et si l'épreuve est indiquée « IE web » dans ses modalités d'organisation, seuls les étudiants ayant confirmé leur présence sont affichés.
- dans le cas contraire, tous les étudiants concernés par l'épreuve sont affichés.

Apogée Version 3.60.88



Apogée Version 3.70



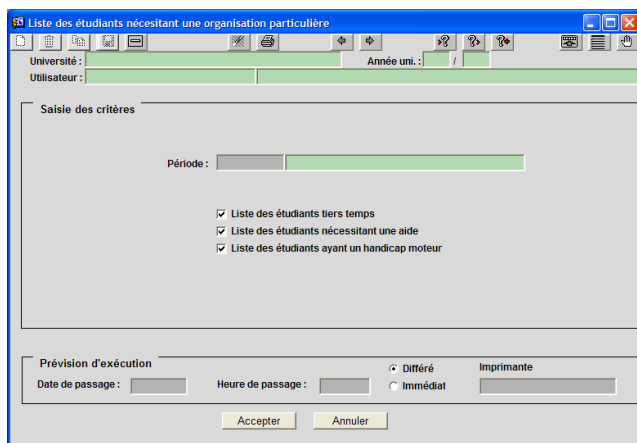
Elaboration du calendrier

Contexte de l'évolution :

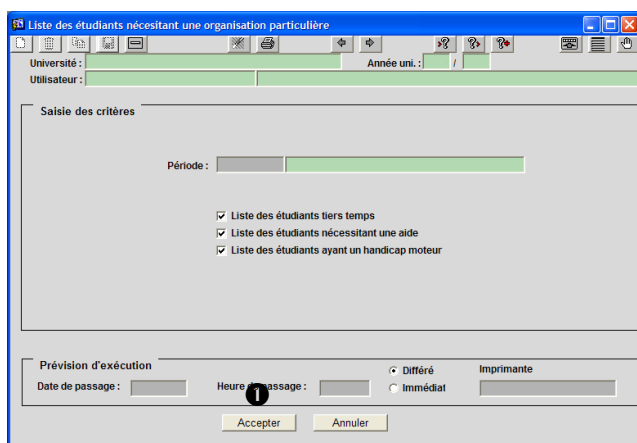
Cet écran évolue par la mise en place de l'outil de confirmation d'inscription des étudiants aux examens de S2 (IE Web) afin de signaler si les épreuves présentes sont des épreuves proposées à distance.

- ① Ce témoin précise si l'épreuve fait l'objet d'une confirmation d'inscription à l'examen par le Web par l'étudiant.

Apogée Version 3.60.88



Apogée Version 3.70



Edition Liste des étudiants nécessitant une organisation particulière

Contexte de l'évolution :

Cet écran évolue par la mise en place de l'outil de confirmation d'inscription des étudiants aux examens de S2 (IE Web). Aucune modification n'est apportée à la présentation de l'écran. Par contre, la population d'étudiants concernés évolue en fonction des épreuves qui sont proposées au Web pour confirmation d'inscription liées à la période choisie. Lors du lancement de l'édition, les critères de sélection de la population des étudiants concernés sont modifiés.

❶ Un filtre de population est ajouté lors du lancement de l'édition :

- si la variable applicative paramétrant l'activation de la fonctionnalité TEM_CONF_SESS2 est à Oui et si l'épreuve liée à la période choisie est indiquée « IE web » dans ses modalités d'organisation, seuls les étudiants ayant confirmé leur présence sont affichés.
- dans le cas contraire, tous les étudiants concernés par l'épreuve liées à la période choisie sont affichés.

Batch de génération d'un ou plusieurs tableaux d'incompatibilité d'épreuves

Contexte de l'évolution :

Ce batch évolue dans le cadre de la mise en place de l'outil de confirmation d'inscription des étudiants aux examens de S2 (IE Web). L'évolution concerne uniquement la prise en compte du filtre de population éventuelle actif.

Recherche de la population concernée

Cette procédure est modifiée par l'ajout d'un nouveau contrôle sur la confirmation IE web :

Si l'épreuve requiert une confirmation de la venue de l'étudiant en S2 (témoin « Epreuve concernée par une confirmation en session 2 » est à « O »), la population retenue est l'ensemble des étudiants ayant confirmé par le Web ou auprès du gestionnaire leur venue aux examens de session 2 (le témoin « Confirmé pour la session 2 » de la table des résultats d'un étudiant aux épreuves est à « O » pour l'étudiant, l'épreuve, l'année universitaire, l'admission et la session 2).

Ce filtre est appliqué si la variable applicative d'utilisation de la fonctionnalité « Etudiants attendus en session 2 » TEM_CONF_SESS2 est paramétrée à « O ».