



Présentation du projet SyStème d'information du PilotagE des coûts de l'Offre de formation (SISPEO)



SOMMAIRE

1.	Présentation de l'hypothèse de travail	3
1.1.	Problématique	3
1.2.	Objectifs	3
1.3.	Périmètre et limites	3
2.	Présentation détaillée du projet	4
2.1.	Périmètre fonctionnel.....	4
2.2.	Acteurs concernés.....	4
2.3.	Prérequis à l'utilisation de l'outil décisionnel	5
2.4.	Positionnement dans le SI de l'établissement	5
2.5.	Echéances	5
2.6.	Phasage et calendrier du projet.....	6
2.7.	Chiffrage et modèle économique	7



1. Présentation de l'hypothèse de travail

1.1. Problématique

Pour parvenir à mener les arbitrages relatifs à leur offre de formation appréhendée dans ses différentes dimensions (pédagogique, organisationnelle, financière) dans de bonnes conditions, tant dans la phase de préparation du contrat que dans sa phase d'exécution, les établissements ont besoin de croiser les données *scolarité, ressources humaines et finances* à un niveau fin : la complexité de la matière ainsi que les volumes financiers en jeu posent donc la question de la construction d'un outillage dédié, sous une approche multidimensionnelle et permettant la simulation.

1.2. Objectifs

L'Amue propose de construire un système d'information d'aide au pilotage du coût de l'activité de formation qui permette de répondre à plusieurs besoins :

- + Analyser et prévoir le coût des formations
- + Objectiver le dialogue de gestion et partager l'information entre les différents acteurs de l'établissement concernés par la construction et la mise en œuvre de l'offre de formation
- + Construire des scénarii de répartition des moyens
- + Disposer d'outils d'aide à la décision dans une dimension pluriannuelle
- + Disposer d'outils de reporting, interne et externe, sous une approche multidimensionnelle
- + Outiller la construction budgétaire et le suivi de son exécution

1.3. Périmètre et limites

Le projet SISPEO a pour objectif de répondre aux besoins de pilotage, et non aux besoins de gestion : il permet d'analyser à posteriori les données produites par les applications de gestions (*scolarité, ressources humaines, finances, gestion des charges et des services d'enseignement*) pour aider à la prise de décisions, en permettant notamment de produire des scénarios de projection pluriannuelle. Le périmètre des données d'analyse est celui des données liées à l'activité de formation et à la mesure de ses coûts.

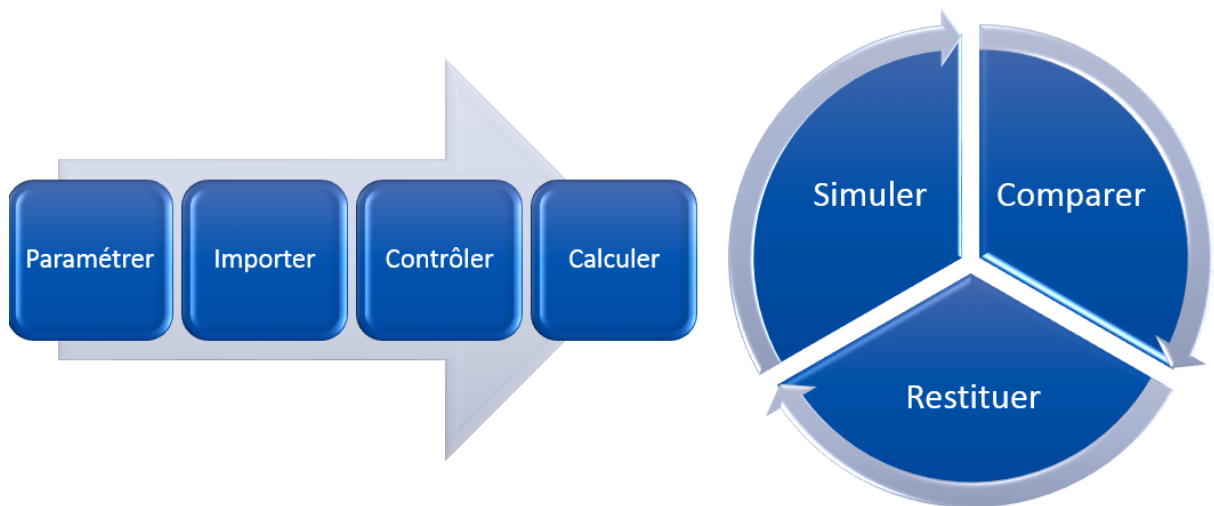
Ce projet ne couvrira pas les autres activités des établissements (Recherche, Patrimoine). Toutefois, la méthodologie et l'outillage proposés pourraient être déclinés ultérieurement pour piloter ce type d'activité.



2. Présentation détaillée du projet

2.1. Périmètre fonctionnel

L'outil proposé est un système d'information couvrant les besoins de pilotage en permettant de :



- + Paramétrer des axes et profondeur d'analyse par établissement
- + Importer les données nécessaires aux calculs
- + Contrôler les imports et paramétrer les variables par établissement
- + Calculer :
 - les données importées selon les axes d'analyse
 - le coût et la rentabilité d'une formation (en heures équivalents TD et en euros)
 - les indicateurs d'aide à la décision par axe et par profondeur
 - les tendances par axe et par profondeur
- + Faire des simulations par projection
- + Comparer :
 - les scénarii et formaliser le scénario retenu
 - les scénarii avec le réalisé
- + Produire des restitutions à destination des acteurs internes et à destination des tutelles

2.2. Acteurs concernés

L'outil est destiné à être utilisé par un nombre limité d'acteurs : l'équipe de gouvernance (notamment les VP CA, VP CFVU, DGS), le responsable de la direction des formations et le responsable de la direction du pilotage, soit un maximum de 3 à 5 utilisateurs simultanés.

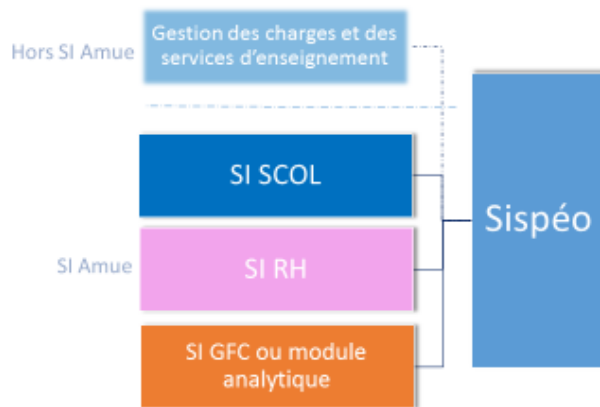
Les fonctionnalités de simulation des charges des nouvelles maquettes d'enseignement, qui concernent l'ensemble des responsables pédagogiques, les enseignants (-chercheurs) et les directeurs d'UFR, sont disponibles dans certaines applications de gestion des charges et des services d'enseignement et seront disponibles dans Apogée en 2017.



2.3. Prérequis à l'utilisation de l'outil décisionnel

- + Utilisation d'un outil de gestion des charges et des services d'enseignement (ACSE : Geisha, Helico, etc)
- + Existence de données sur les inscriptions pédagogiques (faites dans Apogée)
- + Existence d'une comptabilité analytique
- + Accessibilité temporelle des données pour garantir les simulations
- + Exhaustivité des données

2.4. Positionnement dans le SI de l'établissement



2.5. Echéances

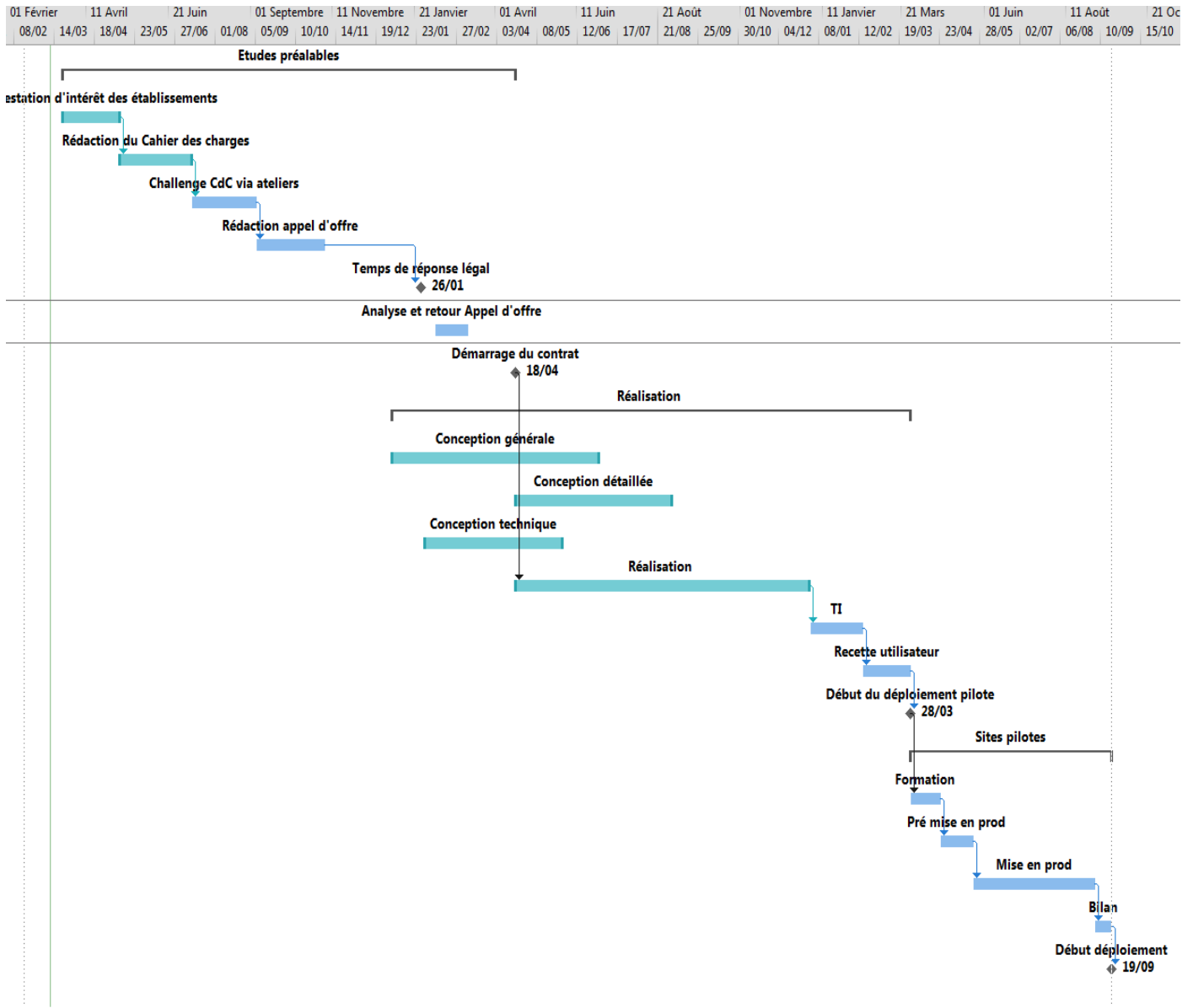
A partir de la date où 40 établissements auront confirmé leur intérêt pour construire et déployer cet outil, la durée des principales phases du projet est estimée de la manière suivante :

- + Etudes préalables incluant la rédaction et la publication d'un appel d'offre éditeur/intégrateur : 10 mois
- + Conception/réalisation : 14 mois (dans la meilleure hypothèse, la construction/réalisation serait achevée en mars 2018)
- + Déploiement des sites pilotes : 5 mois (idéalement d'avril à septembre 2018)
- + Déploiement par vagues : à partir de septembre 2018
- + Fin de déploiement sous 5 ans



2.6. Phasage et calendrier du projet

Ce calendrier est indicatif : il dépend des pré-requis et échéances définies *supra*.





2.7. Chiffrage et modèle économique

Postulats :

- + 5 établissements en phase pilote
- + Plus 35 établissements à déployer sur 5 ans, soit 7 établissements par an
- + Déploiement de la solution en mode hébergé (via le marché dédié de l'Amue)

En tenant compte de ces hypothèses et des coûts complets de chaque phase du projet (construction, déploiement, licences d'exploitation, hébergement en mode SaaS, maintenance et évolution), et compte tenu du nombre d'établissements susceptibles de déployer la solution, le modèle économique prévisionnel est le suivant :

Montant Moyen	Année 1	Année 2	Année 3	Année 4	Année 5	Total
RDD	34 298,78					34 298,78
RAM	6 722,56	13 445,12	13 445,12	13 445,12	13 445,12	60 503,05
Installation licences	29 390,24					29 390,24
Mode Service	9 778,96	19 557,93	19 557,93	19 557,93	19 557,93	88 010,67
Total	80 190,55	33 003,05	33 003,05	33 003,05	33 003,05	212 202,74

NB : Les coûts ci-dessus sont des coûts moyens qui varieront en fonction des établissements (de leur taille, etc.). En application des statuts du GIP, la tarification doit être adoptée par l'assemblée générale de l'Amue.