

LA PAROLE A



Bonjour à tous,

Voici la troisième livraison de la lettre Sifac. Nouveau directeur de l'Amue depuis le début du mois de février 2011, je ne découvre pas l'univers Sifac : directeur général des services d'un des 8 établissements pilotes, j'ai expérimenté à la fois la puissance de l'outil, mais aussi la difficulté à le maîtriser de manière satisfaisante pour nos établissements.

Pour mieux répondre à votre attente, un plan d'action est en cours de préparation dont voici les premiers éléments :

- Renforcer la démarche de projet, en associant des représentants d'établissements utilisateurs à un nouveau comité de pilotage,
- Planifier les évolutions et le développement du produit, en réponse aux attentes prioritaires des établissements,
- Garantir la maintenance de la souche, la part commune à l'ensemble des établissements, tout en permettant de réelles personnalisations,
- Susciter la mise en place d'un Club des utilisateurs riche, notamment pour favoriser la diffusion des meilleures pratiques entre établissements,
- Communiquer davantage, pour permettre aux différents échelons des établissements, des équipes de direction aux utilisateurs, de se situer.

Dès 2011, de nouvelles fonctionnalités vont être livrées, visant notamment à rendre l'accès à l'outil plus simple. Cette démarche d'amélioration doit désormais être permanente.

Bonne lecture.

Claude Ronceray, directeur de l'Amue

A la Une

2011 - Les nouvelles fonctionnalités

> Aide à l'inventaire physique des immobilisations

Evolution livrée le 27 janvier 2011

Un nouvel outil à disposition pour identifier les écarts entre l'inventaire physique, dont le traitement reste réalisé dans un outil dédié, et la base comptable des immobilisations. Les écarts d'inventaire pourront ainsi être analysés et traités dans l'objectif d'assurer la cohérence entre les deux bases. Selon les établissements, l'inventaire physique est soit externalisé, soit géré manuellement, soit réalisé avec une application dédiée intégrant un lecteur de code-barres.

> Séminaire de présentation le 21 mars

> L'univers BO

Evolution livrée le 2 février 2011

Afin de proposer une solution de reporting personnalisable répondant aux besoins des établissements, l'Amue a repris en maintenance l'univers Business Objects réalisé par l'université de Lille 1 et le diffuse au travers de la licence Sifac. Des rapports exploitant les données Sifac, complémentaires aux états proposés au travers de l'application, sont désormais disponibles et facilement personnalisables. L'accompagnement de l'Amue à l'utilisation de cet univers entre dans le cadre de l'assistance.

Une consultation des établissements sera lancée pour enrichir cet univers.

> Session de formation les 1er et 2 mars

> La base articles fine

Evolution livrable en mai 2011

Objectif : simplifier la saisie utilisateur au niveau des flux de dépense et de recette et préparer la gestion des stocks

Dans Sifac, la saisie des commandes s'appuie actuellement sur des groupes de marchandise côté dépenses et sur des articles génériques côté recettes. Ces objets sont porteurs d'un nombre conséquent d'informations budgétaires et comptables. La mise en place d'une base d'articles fine doit permettre de simplifier la saisie utilisateur au niveau des flux de dépenses et de recettes. La gestion de cette base articles permettra également à termes de gérer le réapprovisionnement automatique des articles stockés.

> La commande d'achat Web

Evolution livrable en octobre 2011

Objectif : offrir aux utilisateurs une saisie de commande d'achat simplifiée et ergonomique

La commande d'achat SAP et donc Sifac porte l'ensemble des informations nécessaires au déclenchement des impacts dans les trois comptabilités, budgétaire, générale et analytique, même si ces impacts interviendront postérieurement dans le flux, en fonction du choix de processus de l'établissement (impact lors du service fait ou bien lors de la facture). La saisie d'une commande nécessite de ce fait de réelles compétences métier (TVA, lucrativité, contrôle de gestion) et outil.

La mise à disposition d'une commande d'achat simplifiée et ergonomique permettra à tout demandeur d'achat de saisir sa demande de façon intuitive sans avoir à se préoccuper des considérations relevant strictement de la sphère financière et comptable gérées dans la suite du flux, sur la commande d'achat.

Cette année 2011 marque une étape importante dans la vie du projet Sifac, avec le démarrage de la dernière vague d'implantation massive. Cette dernière vague comprend notamment un nouvel établissement, l'université de Strasbourg, issue de la fusion des trois universités strasbourgeoises, ainsi que les universités d'Aix-Marseille 2 et 3, qui ont également initié, avec Aix-Marseille 1, leur fusion pour aboutir en 2012 à un nouvel établissement, l'Aix-Marseille Université, que nous accompagnons déjà depuis fin 2010.

La diminution de charge relative à cette activité de déploiement nous permettra, orientés par le comité de pilotage du projet, de définir la politique d'évolution à mettre en œuvre dès 2011 et pour les années à venir.

Au cours de l'été prochain, une mise à jour technique du produit sera réalisée, intégrant la dernière version de correctifs SAP ainsi que des évolutions fonctionnelles dont la prise en compte de la norme SEPA qui remplace le RIB.

Concernant les difficultés rencontrées sur le module marché, nous avons diffusé début janvier deux états transitoires vous permettant de mettre en évidence l'écart entre la valeur calculée par l'outil et celle à prendre en compte réglementairement, ceci pour mieux suivre l'exécution des marchés. Accompagnés d'un groupe d'experts d'établissements, nous avons identifié plusieurs pistes de solutions à long terme ; elles seront soumises le 3 mars au comité de pilotage.

Montée de version SAP

L'éditeur SAP assure régulièrement des mises à niveau du produit intégrant des correctifs et des évolutifs mineurs. Afin d'intégrer ces éléments, Sifac doit donc être mis à niveau.

Le passage de ces « supports packages » se déroulera entre mai et septembre 2011 sur les environnements projets.

Durant cette période, les livraisons d'évolutions Sifac seront suspendues. Seules les livraisons pour anomalies bloquantes et les demandes de personnalisation dérogeront à cette règle.

La livraison de cette version aux établissements interviendra en septembre, et son installation devra être réalisée dans les semaines suivantes. Une interruption de la production estimée à cinq jours est à prévoir.

Un dispositif d'accompagnement spécifique sera proposé pour réaliser cette montée de version dans les meilleures conditions possibles, avec un séminaire de présentation du projet en mai précisant notamment le planning global, le mode opératoire d'installation, la montée en compétence technique et la charge de travail associée pour les établissements. Une assistance technique renforcée sera également proposée durant la phase d'installation en établissement.

Cette montée de version SAP va permettre d'intégrer dans la souche Sifac des évolutions et des corrections attendues. Ainsi, cette nouvelle version du produit SAP gère en standard le passage aux normes SEPA qui remplace le format antérieur du RIB. La prise en compte de ce nouveau format pourra être anticipée afin d'assurer la mise à niveau conséquente des référentiels tiers (fournisseurs, agents principalement).

Clôture et changement d'exercice

Clôture de l'exercice 2010

Afin d'accompagner au mieux les établissements dans leur clôture, l'Amue a mis en place une enquête permettant de suivre l'avancement de l'ensemble du processus aboutissant à la production du compte financier, et de détecter au plus tôt les éventuels points de blocage rencontrés par les établissements.

Cette enquête a été lancée le 1er février auprès des chefs de projet Sifac des 72 établissements des vagues 2008, 2009 et 2010, et a été relayée par le président de l'Association des Agents Comptables, Monsieur Georges Vayrou.

43 établissements sur les 72 ont répondu à ce jour au questionnaire.

Quinze jours après le lancement de cette enquête, il ressort que 77% des établissements ayant répondu ont intégré l'ensemble de leurs paies 2010 dans Sifac (33/43). Parmi les 10 établissements restants, seule une paie restait à intégrer pour la moitié d'entre eux.

Tous les établissements ayant remonté des difficultés sur un point particulier à travers l'enquête ont été contactés. Aucun point de blocage n'est identifié à ce jour.

L'enquête sera relancée afin d'accompagner les établissements au plus près dans leur clôture d'exercice 2010. Par ailleurs, le développement attendu dans le cadre de la clôture sur l'automatisation des sorties de patrimoine a été livré le 27 janvier.

Changement de structure

Depuis la première clôture en 2009, des difficultés ont été détectées dans Sifac pour les établissements ayant modifié leurs structures budgétaires et/ou analytiques pour des flux non encore finalisés. En effet, pour l'ensemble des flux passés sur l'année N et se poursuivant sur l'année suivante (factures de charges à payer notamment), il convenait de prolonger les structures d'origine des pièces, alors même que la comptabilisation de factures sans écart avec la commande associée n'a pas d'impact ni budgétaire ni analytique.

Après de nombreuses analyses conjointes avec l'intégrateur et l'éditeur SAP, il s'avère que le fonctionnement Sifac concernant les contrôles sur les structures N en N+1 relève du principe de précaution à la base de la conception du produit. Il s'agit du fonctionnement standard de SAP pour lequel il n'est pas envisageable d'obtenir une évolution de la part de l'éditeur. Une option serait de se rapprocher d'autres clients SAP confrontés à la même problématique, afin de donner plus de poids à une demande d'évolution du produit.

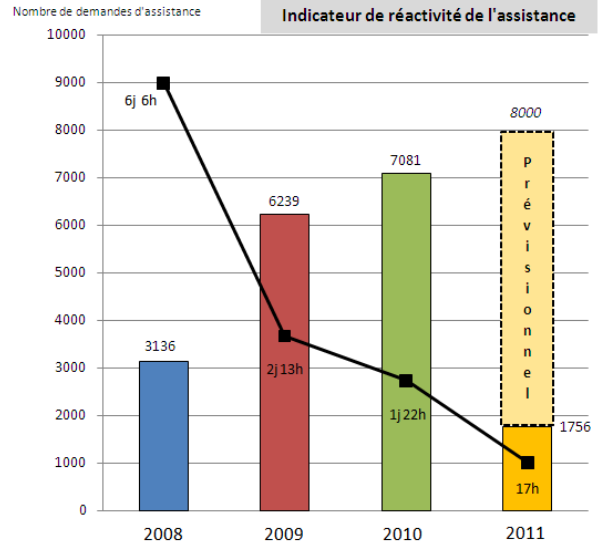
Par contre, le point relatif à l'impossibilité actuelle de saisir en N+1 des fiches d'immobilisation impactées sur l'exercice N va faire l'objet d'une nouvelle demande auprès de SAP et nous bénéficierons sur ce thème d'un appui de notre contact SAP France.

Météo de la qualité de l'assistance et de la maintenance

Réactivité et qualité de l'assistance

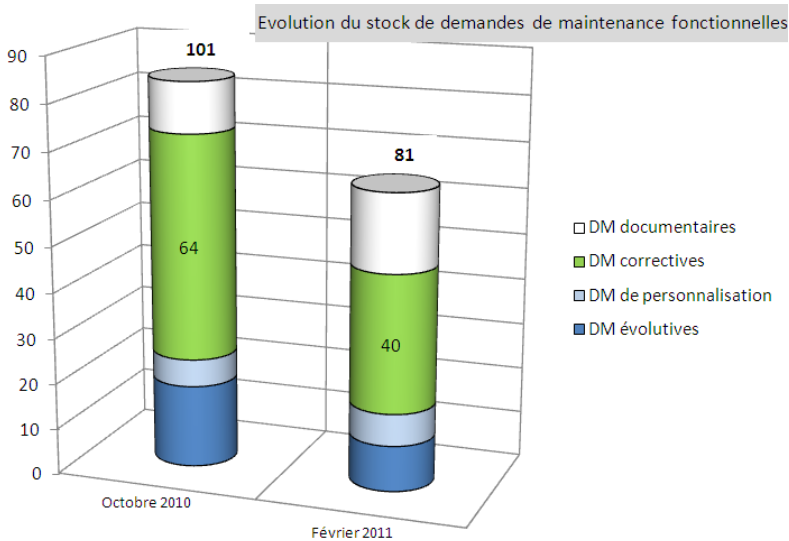
L'année 2011 démarre avec un volume d'assistance considérable, mais conforme aux prévisions. Il correspond à une augmentation de 17% par rapport au volume traité l'an dernier sur la même période, induit notamment par le démarrage de 23 établissements supplémentaires sur Sifac. Quatre domaines concentrent à eux-seuls 63% de l'assistance : la dépense, la comptabilité générale, la clôture et les immobilisations.

Le délai de réponse moyen à une demande d'assistance s'est fortement amélioré depuis le démarrage du produit, comme en témoigne le graphique ci-contre. Alors que le nombre de demandes d'assistance est passé de 3136 en 2008 à 7081 en 2010, le temps de réponse moyen est passé de 6 jours à 2 jours en 2010. Depuis le 1^{er} janvier 2011, la réactivité moyenne constatée est de 17 heures, pour un volume de 1550 demandes d'assistance.



Qualité de l'assistance : 65% des DA validées sans aller-retour en 2010

Effort de maintenance et fiabilité du logiciel



Parmi les 81 demandes de maintenance en cours de traitement au 15 février 2011, 40 correspondent à des anomalies du logiciel Sifac, tout domaine fonctionnel confondu. Parmi ces 40, 9 relèvent de l'éditeur SAP.

– Soit une diminution de 37% des anomalies logiciel par rapport à octobre 2010, date de la précédente météo.

En effet, un effort particulier a été mis sur cet axe, sur lequel les délais de traitement n'étaient pas encore satisfaisants. Les travaux se poursuivent dans ce sens.

Comme pour l'assistance, les domaines les plus impactés en termes de maintenance sont : la clôture d'exercice, la comptabilité générale, les immobilisations et la dépense.

Fiabilité du logiciel : 40 DM correctives ouvertes au 15/02/2011

En savoir + sur Amue.fr

Les dernières publications Sifac sur le web :

>> [Sifac 2011 > Dernière vague d'implantation massive](#)

Dès son lancement en janvier 2007, le projet Sifac a bénéficié d'une large mobilisation de la communauté universitaire faisant entrer le logiciel en production dans les établissements dès janvier 2008. Aujourd'hui, l'Agence lance la dernière vague de déploiement du remplaçant de Nabuco pour un total de 94 établissements implantés sur 4 ans.

>> [SI de l'Amue > mise à jour des coordonnées bancaires](#)

A partir du 1^{er} janvier 2011, le format « RIB » des données bancaires ne devrait plus être accepté pour la paye par les trésoreries générales. Retours sur la mise en place de la gestion de la norme BIC/IBAN pour les références bancaires à la place du format RIB dans les logiciels Harpège, Sifac et Apogée.

>> [Le plan logiciels de l'Amue](#)